



EN Instruction manual

الاستخدام



220-240V~ / 50/60Hz / 1500-1800 W

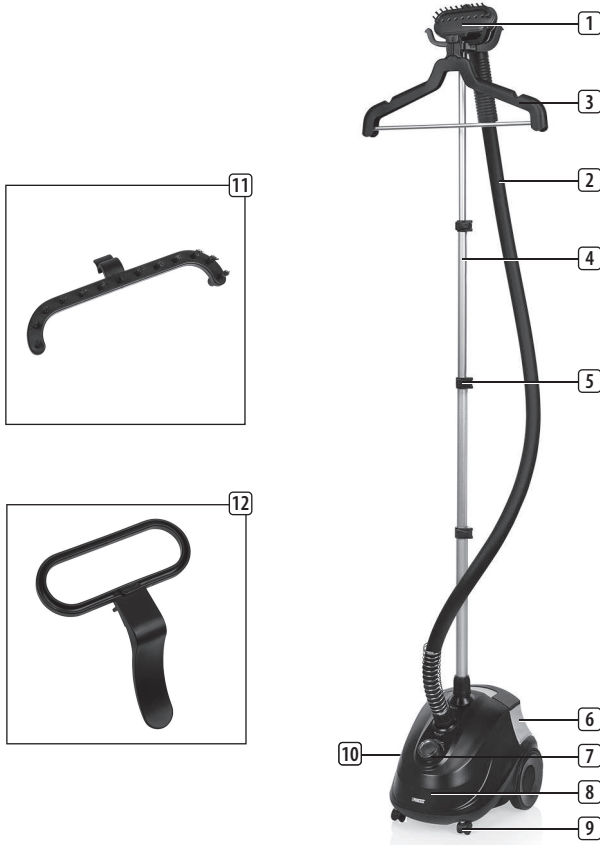
Garment Steamer

جهاز التنظيف البخاري

01.332848.04.001

Made in China
صنع في الصين

PARTS DESCRIPTION / وصف الأجزاء




[WEEE Logo]



EN Instruction manual

SAFETY

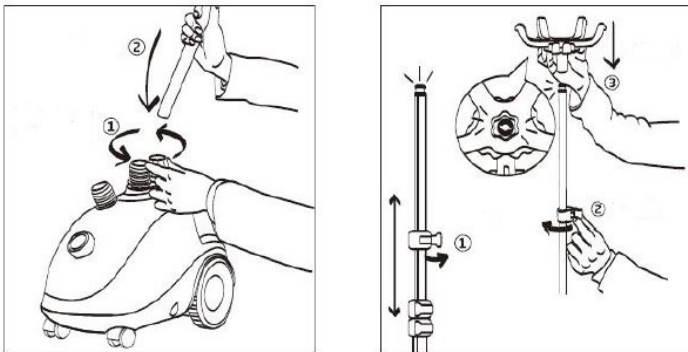
- By ignoring the safety instructions the manufacturer cannot be held responsible for the damage.
- If the supply cord is damaged, it must be replaced by the manufacturer, its service agent or similarly qualified persons in order to avoid a hazard.
- Never move the appliance by pulling the cord and make sure the cord cannot become entangled.
- The appliance must be placed on a stable, level surface.
- The user must not leave the appliance unattended while it is connected to the supply.
- This appliance is only to be used for household purposes and only for the purpose it is made for.
- This appliance shall not be used by children aged less than 8 years. This appliance can be used by children aged from 8 years and above and persons with reduced physical, sensory or mental capabilities or lack of experience and knowledge if they have been given supervision or instruction concerning use of the appliance in a safe way and understand the hazards involved. Children shall not play with the appliance. Keep the appliance and its cord out of reach of children aged less than 8 years. Cleaning and user maintenance shall not be made by children unless older than 8 and supervised.
- To protect yourself against an electric shock, do not immerse the cord, plug or appliance in the water or any other liquid.
- Keep the appliance and its cord out of reach of children less than 8 years of age when it is energized or cooling down.
- Do not open the water tank during use.
- Care should be taken when using the appliance due to the emission of steam.
- Unplug the appliance during filling and cleaning.
- Warning: Serious injuries can occur in case of misusing the appliance and accessories.

-  Surface is liable to get hot during use.
- WARNING:** always unplug the garment steamer before attaching or detaching the fabric brush.
- WARNING:** do not use the steamer directly on the body, animals, or while wearing the garments.

PARTS DESCRIPTION

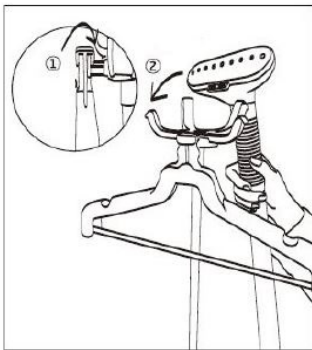
- Steam nozzle
- Steam hose
- Multi-functional hanger
- Telescopic bar
- Pole locking knob
- Water tank
- Switch knob
- Base
- Wheels
- Water drain
- Fabric brush
- Pants press

INSTALLATION INSTRUCTIONS

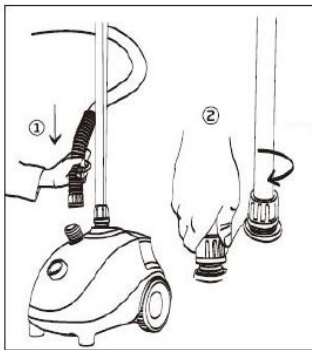


1

2

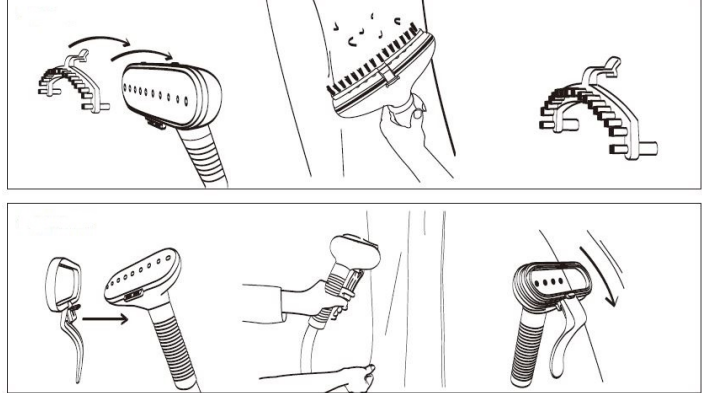


3



4

- Take the appliance and accessories out of the box. Remove the stickers, protective foil or plastic from the device.
- Loosen the lock nut of the rod. Place the telescopic bar and lock it. (Picture 1)
- Unlock the telescopic bar lock to extend the post to the desired height and then lock it in the right place. (Picture 2)
- Attach the hanger to the top and lock in place. (Picture 3)
- Connect the hose to the base of the hose connector. Screw the hose connector nut into place.
- FABRIC BRUSH ASSEMBLY**



- Turn off the appliance, wait till the steam stops spraying out of the nozzle.
- Place the rods of the fabric brush onto the steam nozzle.
- Press the brush to the steam nozzle and lock in place.
- Install the press on the bottom of the steam nozzle and lock it. Put the pants in the middle between the steam nozzle and pants press, push the handle with one finger, and pull the steam nozzle downwards. This will iron the pants.

BEFORE THE FIRST USE

- When operating the appliance for the first time, allow it to steam for a few minutes. This will remove any impurities and odours that might have been left by the manufacturing proces. You may want to try the steamer on an old piece of fabric before steaming your garment the first time.
- There may be leakage from the steam nozzle if the garment steamer temperature is not high enough to vaporize water and create steam. Therefore, ensure that the garment steamer is always preheated for 2-3 minutes prior to use.
- To avoid an electrical circuit overload, it is recommended that no other appliances are plugged into the same circuit as your garment steamer when it is in use.
- The garment steamer is easy to use and is perfect for removing wrinkles from garments and curtains as well as refreshing furnishing fabrics.
- If using the garment steamer without the fabric brush, keep a distance of at least 5cm between the steam nozzle and the garment.
- Do not directly hover the garment steamer over metal accessories.
- Filling the water tank**
- Take out the water tank and unscrew the water tank nut.
- Fill the tank with water (the temperature of the water should be under 50 °C).
- In order to prolong the life of the appliance, we recommend you to use distilled water.
- Do not use the machine when the water tank is low or lack of water during operation, or it will damage the appliance.

USE

- The high-temperature steam spraying from the nozzle can only soften the garment fabric. Hold the garment with one hand, and hold the handle of the steam nozzle with the other. Press the steam nozzle on the garment tightly, moving it in an up and down vertical motion. The high-temperature steam will remove wrinkles.
- Hold the edge of the garment tightly when steaming the bottom of the garment. Steam in different directions until the fabric is wrinkle free. Be careful about the hot steam spraying out of the steam nozzle.
- Press downward for a longer time on the garment collar, and steam it back and forth.
- Straighten the sleeves, move up and down to remove wrinkles.
- Steam the back of the garment after finishing the front.
- After using the appliance, turn the power button to position Off. Disconnect the power plug out of the socket.
- Take off the water tank and empty the remaining water from the tank.
- CAUTION:** High temperature! Please confirm whether the material is high-temperature resist or not before steaming. Do not leave the steam nozzle on the same spot for a long time to avoid damage to the garment.
- CAUTION:** when not using the appliance and before storage, continue steaming until the water tank runs out of water, then turn off and unplug the appliance and wait until the appliance is cooled down completely.

TROUBLESHOOTING

Problem	Possible cause	Solution/Tips
The unit fails to steam. Indicating lamps do not illuminate.	The plug is not inserted in the mains socket correctly.	Insert the plug correctly.
	Household circuit breaker is tripped.	Reset the circuit outlet, check the fuse of your mains connection or contact a qualified electrician.
The unit fail to steam. Indicating lamps illuminate.	Mineral build-up in the unit.	Follow the removal mineral build procedure to remove the mineral residues.
	The water tank is empty.	Refill the water tank.
Excessive gurgling sound from hose or steam nozzle.	Condensation in hose.	A gurgling sound is normal during the steam process. If there is an excessive noise, hold the hose vertically to allow water to run back into the water tank.

CLEANING AND MAINTENANCE

How to use the drain plug

- When the garment steamer is not in use for a long time, the water inside may get deteriorated, or even breed bacteria.
- A gray drain plug is set at the bottom of the appliance. Screw the drain plug anticlockwise to drain the water reservoir.
- After the reservoir is empty, replace and tighten the drain plug to avoid the water to flow out.
- Removal mineral build-up**
- To reduce the accumulation of minerals in the steamer, the use of demineralised or distilled water is recommended. Follow the steps below to remove the built-up mineral:

 - Turn off the unit and unplug the power cord.
 - Remove the steam hose and the telescopic bar.
 - Drain the water tank.
 - Mix a solution of 50% vinegar and 50% water, in general 2 cups of mixture is sufficient.
 - Pour the mixture slowly into the water tank.
 - Continue to pour the mixture into the water tank until it is about half full.
 - Wait for about 40 minutes.
 - Drain the mixture over a sink.
 - Pour clean water into the water tank and let it drain. Repeat this step until the vinegar smell disappears.
 - Reassemble the unit.


 - When not using the appliance and before storage, continue steaming until the water tank runs out of water, then turn off and unplug the appliance and wait until the appliance is cooled down completely.

- Do not put the appliance in water. Use a dry clean cloth to dry the appliance, no special cleaning agent is needed.
- Make sure the main body is dry before storage or packing.

GUARANTEE

- This product is guaranteed for 24 months granted. Your warranty is valid if the product is used in accordance to the instructions and for the purpose for which it was created. In addition, the original purchase (invoice, sales slip or receipt) is to be submitted with the date of purchase, the name of the retailer and the item number of the product.

ENVIRONMENT

-  This appliance should not be put into the domestic garbage at the end of its durability, but must be offered at a central point for the recycling of electric and electronic domestic appliances. This symbol on the appliance, instruction manual and packaging puts your attention to this important issue. The materials used in this appliance can be recycled. By recycling of used domestic appliances you contribute an important push to the protection of our environment. Ask your local authorities for information regarding the point of recollection.

AR دليل الإرشادات

السلامة

- بجاهل تعليمات السلامة، لا يمكن اعتبار الشركة المصنعة مسؤولة عن التلف.
- في حالة تلف سلك الإمداد بالطاقة، يجب استبداله من قبل الشركة المصنعة أو وكيل الخدمة أو الأشخاص المؤهلين بالمثل لتجنب المخاطر.
- لا تقم أبدًا بنقل الجهاز عن طريق سحب السلك وتأكد من أن السلك لا يمكن أن يتشابك.
- يجب وضع الجهاز على سطح مستو وثابت.
- يجب ألا يترك المستخدم الجهاز دون مراقبة أثناء توصيله بالتيار. هذا الجهاز مخصص للاستخدام في الأغراض المنزلية وللغرض المصنوع من أجله فقط.
- لا يجوز استخدام هذا الجهاز من قبل الأطفال الذين تقل أعمارهم عن 8 سنوات. يمكن استخدام هذا الجهاز من قبل الأطفال الذين تتراوح أعمارهم بين 8 سنوات وما فوق والأشخاص ذوي القدرات البدنية أو الحسية أو العقلية المنخفضة أو الأشخاص الذين لديهم نقص في الخبرة والمعرفة إذا تم تزويدهم بالإشراف أو التعليمات المتعلقة باستخدام الجهاز بطريقة آمنة وبفهم المخاطر المتضمنة. يجب عدم لعب الأطفال بالجهاز. اجعل الجهاز والسلك الخاص به بعيدين عن متناول الأطفال الذين تقل أعمارهم عن 8 سنوات. يجب عدم تنظيفه بالإشراف عليهم.

- لا تقم أبدًا بنقل الجهاز عن طريق سحب السلك وتأكد من أن السلك لا يمكن أن يتشابك.
- يجب وضع الجهاز على سطح مستو وثابت.
- يجب ألا يترك المستخدم الجهاز دون مراقبة أثناء توصيله بالتيار. هذا الجهاز مخصص للاستخدام في الأغراض المنزلية وللغرض المصنوع من أجله فقط.
- لا يجوز استخدام هذا الجهاز من قبل الأطفال الذين تتراوح أعمارهم بين 8 سنوات وما فوق والأشخاص ذوي القدرات البدنية أو الحسية أو العقلية المنخفضة أو الأشخاص الذين لديهم نقص في الخبرة والمعرفة إذا تم تزويدهم بالإشراف أو التعليمات المتعلقة باستخدام الجهاز بطريقة آمنة وبفهم المخاطر المتضمنة. يجب عدم لعب الأطفال بالجهاز. اجعل الجهاز والسلك الخاص به بعيدين عن متناول الأطفال الذين تقل أعمارهم عن 8 سنوات. يجب عدم تنظيفه بالإشراف عليهم.
- لا تقم أبدًا بنقل الجهاز عن طريق سحب السلك وتأكد من أن السلك لا يمكن أن يتشابك.
- يجب وضع الجهاز على سطح مستو وثابت.
- يجب ألا يترك المستخدم الجهاز دون مراقبة أثناء توصيله بالتيار. هذا الجهاز مخصص للاستخدام في الأغراض المنزلية وللغرض المصنوع من أجله فقط.
- لا يجوز استخدام هذا الجهاز من قبل الأطفال الذين تتراوح أعمارهم بين 8 سنوات وما فوق والأشخاص ذوي القدرات البدنية أو الحسية أو العقلية المنخفضة أو الأشخاص الذين لديهم نقص في الخبرة والمعرفة إذا تم تزويدهم بالإشراف أو التعليمات المتعلقة باستخدام الجهاز بطريقة آمنة وبفهم المخاطر المتضمنة. يجب عدم لعب الأطفال بالجهاز. اجعل الجهاز والسلك الخاص به بعيدين عن متناول الأطفال الذين تقل أعمارهم عن 8 سنوات. يجب عدم تنظيفه بالإشراف عليهم.

- لا تقم أبدًا بنقل الجهاز عن طريق سحب السلك وتأكد من أن السلك لا يمكن أن يتشابك.
- يجب وضع الجهاز على سطح مستو وثابت.
- يجب ألا يترك المستخدم الجهاز دون مراقبة أثناء توصيله بالتيار. هذا الجهاز مخصص للاستخدام في الأغراض المنزلية وللغرض المصنوع من أجله فقط.
- لا يجوز استخدام هذا الجهاز من قبل الأطفال الذين تتراوح أعمارهم بين 8 سنوات وما فوق والأشخاص ذوي القدرات البدنية أو الحسية أو العقلية المنخفضة أو الأشخاص الذين لديهم نقص في الخبرة والمعرفة إذا تم تزويدهم بالإشراف أو التعليمات المتعلقة باستخدام الجهاز بطريقة آمنة وبفهم المخاطر المتضمنة. يجب عدم لعب الأطفال بالجهاز. اجعل الجهاز والسلك الخاص به بعيدين عن متناول الأطفال الذين تقل أعمارهم عن 8 سنوات. يجب عدم تنظيفه بالإشراف عليهم.

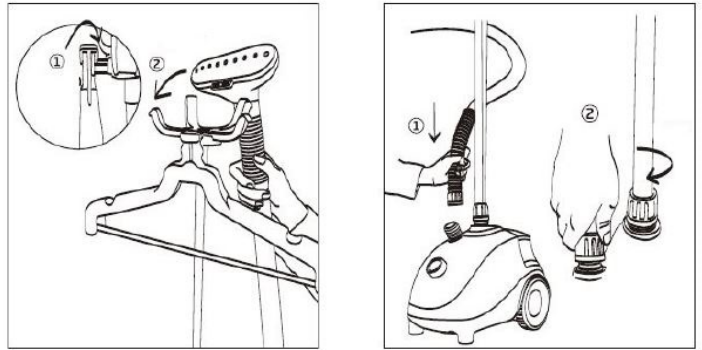
- لا تقم أبدًا بنقل الجهاز عن طريق سحب السلك وتأكد من أن السلك لا يمكن أن يتشابك.
- يجب وضع الجهاز على سطح مستو وثابت.
- يجب ألا يترك المستخدم الجهاز دون مراقبة أثناء توصيله بالتيار. هذا الجهاز مخصص للاستخدام في الأغراض المنزلية وللغرض المصنوع من أجله فقط.
- لا يجوز استخدام هذا الجهاز من قبل الأطفال الذين تتراوح أعمارهم بين 8 سنوات وما فوق والأشخاص ذوي القدرات البدنية أو الحسية أو العقلية المنخفضة أو الأشخاص الذين لديهم نقص في الخبرة والمعرفة إذا تم تزويدهم بالإشراف أو التعليمات المتعلقة باستخدام الجهاز بطريقة آمنة وبفهم المخاطر المتضمنة. يجب عدم لعب الأطفال بالجهاز. اجعل الجهاز والسلك الخاص به بعيدين عن متناول الأطفال الذين تقل أعمارهم عن 8 سنوات. يجب عدم تنظيفه بالإشراف عليهم.

- لا تقم أبدًا بنقل الجهاز عن طريق سحب السلك وتأكد من أن السلك لا يمكن أن يتشابك.
- يجب وضع الجهاز على سطح مستو وثابت.
- يجب ألا يترك المستخدم الجهاز دون مراقبة أثناء توصيله بالتيار. هذا الجهاز مخصص للاستخدام في الأغراض المنزلية وللغرض المصنوع من أجله فقط.
- لا يجوز استخدام هذا الجهاز من قبل الأطفال الذين تتراوح أعمارهم بين 8 سنوات وما فوق والأشخاص ذوي القدرات البدنية أو الحسية أو العقلية المنخفضة أو الأشخاص الذين لديهم نقص في الخبرة والمعرفة إذا تم تزويدهم بالإشراف أو التعليمات المتعلقة باستخدام الجهاز بطريقة آمنة وبفهم المخاطر المتضمنة. يجب عدم لعب الأطفال بالجهاز. اجعل الجهاز والسلك الخاص به بعيدين عن متناول الأطفال الذين تقل أعمارهم عن 8 سنوات. يجب عدم تنظيفه بالإشراف عليهم.

- لا تقم أبدًا بنقل الجهاز عن طريق سحب السلك وتأكد من أن السلك لا يمكن أن يتشابك.
- يجب وضع الجهاز على سطح مستو وثابت.
- يجب ألا يترك المستخدم الجهاز دون مراقبة أثناء توصيله بالتيار. هذا الجهاز مخصص للاستخدام في الأغراض المنزلية وللغرض المصنوع من أجله فقط.
- لا يجوز استخدام هذا الجهاز من قبل الأطفال الذين تتراوح أعمارهم بين 8 سنوات وما فوق والأشخاص ذوي القدرات البدنية أو الحسية أو العقلية المنخفضة أو الأشخاص الذين لديهم نقص في الخبرة والمعرفة إذا تم تزويدهم بالإشراف أو التعليمات المتعلقة باستخدام الجهاز بطريقة آمنة وبفهم المخاطر المتضمنة. يجب عدم لعب الأطفال بالجهاز. اجعل الجهاز والسلك الخاص به بعيدين عن متناول الأطفال الذين تقل أعمارهم عن 8 سنوات. يجب عدم تنظيفه بالإشراف عليهم.

- لا تقم أبدًا بنقل الجهاز عن طريق سحب السلك وتأكد من أن السلك لا يمكن أن يتشابك.
- يجب وضع الجهاز على سطح مستو وثابت.
- يجب ألا يترك المستخدم الجهاز دون مراقبة أثناء توصيله بالتيار. هذا الجهاز مخصص للاستخدام في الأغراض المنزلية وللغرض المصنوع من أجله فقط.
- لا يجوز استخدام هذا الجهاز من قبل الأطفال الذين تتراوح أعمارهم بين 8 سنوات وما فوق والأشخاص ذوي القدرات البدنية أو الحسية أو العقلية المنخفضة أو الأشخاص الذين لديهم نقص في الخبرة والمعرفة إذا تم تزويدهم بالإشراف أو التعليمات المتعلقة باستخدام الجهاز بطريقة آمنة وبفهم المخاطر المتضمنة. يجب عدم لعب الأطفال بالجهاز. اجعل الجهاز والسلك الخاص به بعيدين عن متناول الأطفال الذين تقل أعمارهم عن 8 سنوات. يجب عدم تنظيفه بالإشراف عليهم.

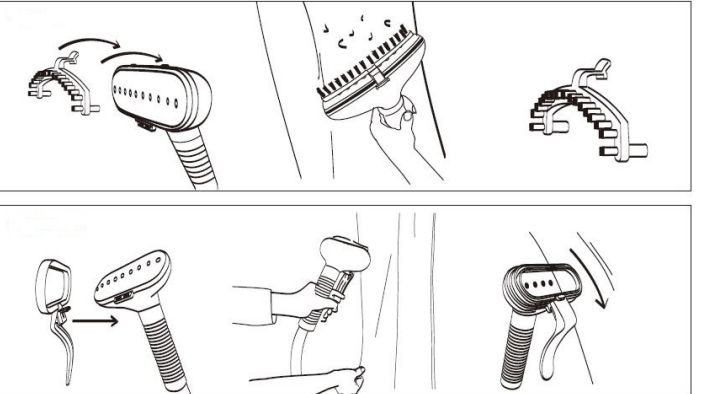
- لا تقم أبدًا بنقل الجهاز عن طريق سحب السلك وتأكد من أن السلك لا يمكن أن يتشابك.
- يجب وضع الجهاز على سطح مستو وثابت.
- يجب ألا يترك المستخدم الجهاز دون مراقبة أثناء توصيله بالتيار. هذا الجهاز مخصص للاستخدام في الأغراض المنزلية وللغرض المصنوع من أجله فقط.
- لا يجوز استخدام هذا الجهاز من قبل الأطفال الذين تتراوح أعمارهم بين 8 سنوات وما فوق والأشخاص ذوي القدرات البدنية أو الحسية أو العقلية المنخفضة أو الأشخاص الذين لديهم نقص في الخبرة والمعرفة إذا تم تزويدهم بالإشراف أو التعليمات المتعلقة باستخدام الجهاز بطريقة آمنة وبفهم المخاطر المتضمنة. يجب عدم لعب الأطفال بالجهاز. اجعل الجهاز والسلك الخاص به بعيدين عن متناول الأطفال الذين تقل أعمارهم عن 8 سنوات. يجب عدم تنظيفه بالإشراف عليهم.



3

4

- أخرج الجهاز والملحقات من الصندوق. أزل الملصقات والقصدير أو البلاستيك الواقى من الجهاز.
- فك ضمانة النقل من العمود. ضع الذراع المتداخل وقم بغطاء (الصورة 1)
- قم بإدخال قبل الذراع المتداخل لتطويل الدعامه حسب الارتفاع المطلوب ثم قم بالثبيت في المكان المناسب (الصورة 2)
- أرفق أداة التعليق في الجزء العلوي ثم ثبتها في مكانها. (الصورة 3)
- وصل الخرطوم بقاعدة موصل الخرطوم. اربط ضمانة موصل الخرطوم في مكانها.
- تجميع فرشاة المنسوجات



- أوقف تشغيل الجهاز، وانتظر حتى يتوقف انتشار البخار من الفوهة.
- ضع أصدمة فرشاة المنسوجات في فوهة البخار.
- اضغط بالفرشاة على فوهة البخار وثبتها في مكانها.
- قم بتثبيت زر الضغط الخاص بفوهة البخار وثبته. ضع البلاستيك في المنتصف بين فوهة البخار وضابط البلاستيك، وادفع المقضض بإصبع واحد، واسحب فوهة البخار إلى الأسفل، وبذلك يتم كي البلاستيك.
- قبل الاستخدام الأول**
- عند تشغيل الجهاز للمرة الأولى، انتظر خروج البخار لمدة دقائق. بذلك سيتم إزالة أي شوائب أو رواسب كربيه يُحتمل بقائها من عملية التصنيع. وفي أول مرة، من الأفضل أن تجرب مكواة البخار على قطعة قماش قديمة قبل كي ملابسك.
- قد يكون هناك تسريب من فوهة البخار إذا لم تصل مكواة البخار إلى درجة الحرارة المطلوبة للتوب. يحدث تسرب المياه وتكون البخار. وذلك أحرص على تسخين مكواة البخار لمدة دقيقين أو ثلاثة قبل كي الملابس.
- لتجنب فرب الحمل على الدائرة الكهربائية، يوصى بعدم توصيل أجهزة أخرى في الدائرة الكهربائية ذاتها الموصلة بها مكواة البخار أثناء استخدامها.
- مكواة البخار سهلة الاستخدام كما أنها مثالية في إزالة التجاعيد من الملابس والساتن وتصفى على الأقمشة ملمسًا ممتعًا.
- في حالة استخدام مكواة البخار بدون فرشاة المنسوجات، اترك مسافة 5 سم على الأقل بين فوهة البخار والملابس.
- لا تضع مكواة البخار على ملحقات معدنية دون حائل.
- ملء خزان المياه**
- قم بإزالة خزان المياه وفك ضمانة خزان المياه.
- املا الخزان بالمياه (يجب أن تكون درجة حرارة المياه أقل من 50 درجة مئوية).
- حافظ على طول عمر الجهاز، توصي باستخدام مياه مقطرة.
- لا تستخدم الجهاز عندما تقل المياه في الخزان أو تفرغ أثناء التشغيل، وإلا سيتعرض الجهاز للتلف.

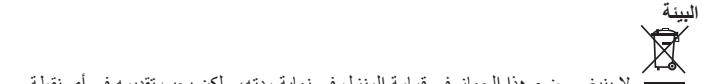
- الاستخدام**
- لا يمكن للبخار ذي درجة الحرارة العالية المنبعث من الفوهة أن يثخن سوى أقمشة الملابس. وأمسك الثوب بيدك، وأمسك مقضض فوهة البخار باليد الأخرى. واضغط بفوهة البخار على الثوب بإحكام، وحركها إلى الأعلى والأسفل بحركة راسية. سيزيل البخار ذو درجة الحرارة العالية التجاعيد.
- اجعل طرف الثوب، وبذلك عند كي الطرف السفلي للملابس بالبخار، وحرك البخار باتجاهات مختلفة حتى يثوب الثوب من التجاعيد. ولكن حريصًا بشأن البخار المنبعث من فوهة البخار.
- اضغط لمدة أطول على بقعة الثوب، وحرك البخار عليها ذهنيًا وإثباتًا.
- تثبت الأكماء بالطول، وحرك إلى الأعلى والأسفل حتى تزول التجاعيد.
- حرك البخار في اتجاه الجزء الخلفي للثوب بعد الانتهاء من الجزء الأمامي.
- بعد استخدام الجهاز، لف زر الطاقة إلى وضع إيقاف التشغيل. أفضل مقضض الطاقة من مأخذ التوصيل.
- الزراع خزان المياه وأرفق أداة التعليق من الخزان.
- تحذير: درجة الحرارة العالية! يرجى التأكد من تحمل خامة الملابس لدرجات الحرارة العالية قبل كي بالبخار. ولا تترك فوهة البخار على بقعة بعينها لمدة طويلة حتى لا يتعرض الثوب للتلف.
- تنبيه: عند عدم استخدام الجهاز وقيل تخزينه، استمر في إخراج البخار حتى ينفذ الماء من خزان الماء ثم أوقف تشغيل الجهاز وفصله عن الكهرباء وانتظر حتى يبرد تمامًا.

المشكلة	السبب المحتمل	الحل/التوجيهات
الوحدة لا تكون البخار. مصابيح المؤشرات لا تومض.	القابس لا يدخل في مأخذ التوصيل بالطريقة الصحيحة	أدخل القابس بطريقة صحيحة.
	قاطع الدائرة الكهربائية المنزلي عالق.	أعد ضبط مأخذ الدائرة الكهربائية، أو تحقق من المصهر الخاص بتوصيل مأخذ الطاقة، أو اتصل بفني كهربائي مؤهل.
الوحدة لا تكون البخار. مصابيح المؤشرات تومض.	تراكم المعادن في الوحدة.	اتبع الإجراء الخاص بإزالة تراكم المعادن لإزالة بقايا المعادن.
	خزان المياه فارغ.	أعد ملء خزان المياه.
صنود صوت خريف عال من الخرطوم أو فوهة البخار.	تكتف في الخرطوم.	صوت الخريف أمر طبيعي أثناء عملية الكي بالبخار. إذا كانت هناك ضوضاء مزعجة، فامسك الخرطوم بشكل رأسي واجعل المياه ترتد إلى خزان المياه.

- التنظيف والصيانة**
- طريقة استخدام سداة التنصريف**
- في حالة عدم استخدام مكواة البخار لمدة طويلة، فقد تتلوث مياه الداخل أو حتى تكون مرغًا للكثيري.
- ثم وضع سداة تنصريف في الجزء السفلي من الجهاز. قم بفك سداة التنصريف عكس اتجاه عقارب الساعة لتنصريف الخزان.
- بعد تفريغ الخزان، ضع سداة التنصريف مرة أخرى وأحكم ربطها حتى لا تخرج المياه.
- إزالة تراكم المعادن
- تقليل تراكم المعادن في مكواة البخار، يُسمح مياه خالية من المعادن ومقطرة. اتبع الخطوات التالية لإزالة المعادن المتراكمة:

- أوقف تشغيل الوحدة وأفضل سلك الطاقة.
- أزل خرطوم البخار والذراع المتداخل.
- قم بتصريف خزان المياه.
- أخلط محلولًا يتكون من 50% خل و50% مياه، كوبان من الخليط كافيان بوجه عام.
- اسكب الخليط ببطء في خزان المياه.
- استمر في سكب الخليط في خزان المياه حتى يمتلئ نصفه.
- انتظر لمدة 40 دقيقة.
- قم بتصريف الخليط في البالوعة.
- اسكب مياهًا نظية في خزان المياه وقم بتصريفها. كرر هذه الخطوة حتى تختفي رائحة الخل.
- أعد تجميع الوحدة.
- عند عدم استخدام الجهاز وقيل تخزينه، استمر في إخراج البخار حتى ينفذ الماء من خزان الماء ثم أوقف تشغيل الجهاز وفصله عن الكهرباء وانتظر حتى يبرد تمامًا.
- لا تضع الجهاز في المياه. استخدم قطعة قماش نظيفة وجافة لتنظيف الجهاز. لا يلزم استخدام عوامل تنظيف خاصة.
- تأكد من جفاف جسم الجهاز قبل تخزينه أو تعتيته.

- الضمان**
- يحمل هذا المنتج ضمان لمدة 24 شهر. يعتبر هذا الضمان ساريًا طالما تم استخدام المنتج حسب التعليمات ولا لأغراض التي صنع من أجلها الجهاز. إضافة إلى ذلك، يجب إرسال إثبات الشراء الأصلي (فاتورة أو ورقة بيع أو إيصال) مع تاريخ الشراء واسم بائع الترخونة ورقم المنتج.



- لا ينبغي وضع هذا الجهاز في قمامة المنزل في نهاية مثله، ولكن يجب تقديمه في أي نقطة مركزية تقوم بإعادة تدوير الأجهزة المنزلية الكهربائية والإلكترونية. يرمز هذا الرمز الموجود على الجهاز وديال التعليمات والتعبئة بلف انتباهك إلى هذه المشكلة المهمة. يمكن إعادة تدوير الأجزاء المستخدمة في هذا الجهاز. عن طريق إعادة تدوير الأجزاء المنزلية المستخدمة، فإنك تساهم في دفع عجلة حماية بيئتنا. اسأل السلطات المحلية للحصول على معلومات بشأن النقطة التي تقوم بإعادة التدوير.

Made in China
صنع في الصين

© Princess 2023