



- EN

Instruction manual
- NL

Gebruiksaanwijzing
- FR

Mode d'emploi
- DE

Bedienungsanleitung
- ES

Manual de usuario
- PT

Manual de utilizador
- IT

Manuale utente
- SV

Bruksanvisning
- PL

Instrukcja obsługi
- CS

Návod na použití
- SK

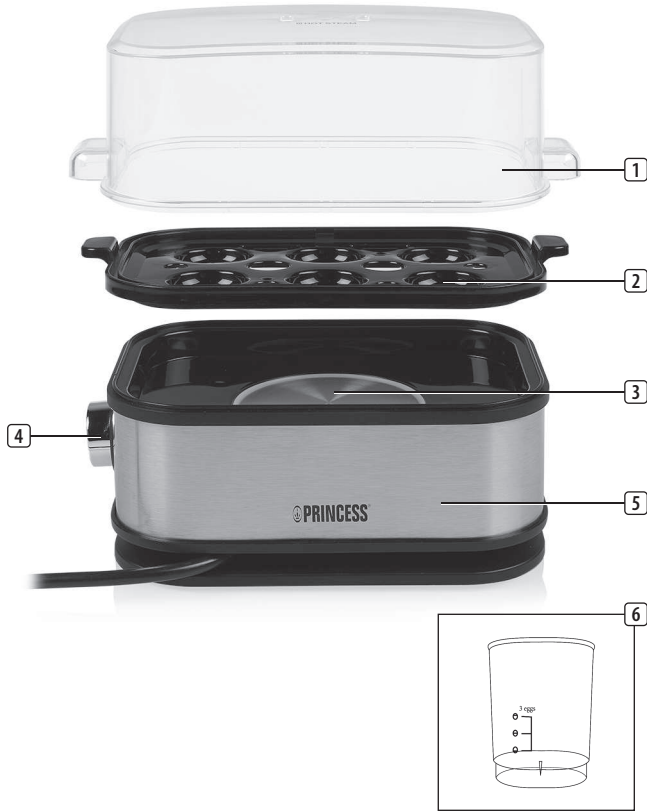
Návod na použitie
- RU

Руководство по эксплуатации



EGG Boiler
01.262046.01.001

PARTS DESCRIPTION / ONDERDELENBESCHRIJVING / DESCRIPTION DES PIÈCES / TEILEBESCHREIBUNG / DESCRIPCIÓN DE LAS PIEZAS / DESCRIÇÃO DOS COMPONENTES / DESCRIZIONE DELLE PARTI / BESKRIVNING AV DELAR / OPIS CZĘŚCI / POPIS SOUČÁSTÍ / POPIS SÚČASTÍ / ОПИСАНИЕ ЗАПЧАСТИ



EN Instruction manual

SAFETY

- By ignoring the safety instructions the manufacturer cannot be held responsible for the damage.
- If the supply cord is damaged, it must be replaced by the manufacturer, its service agent or similarly qualified persons in order to avoid a hazard.
- Never move the appliance by pulling the cord and make sure the cord cannot become entangled.
- The appliance must be placed on a stable, level surface.
- The user must not leave the appliance unattended while it is connected to the supply.
- This appliance is only to be used for household purposes and only for the purpose it is made for.
- This appliance shall not be used by children aged less than 8 years. This appliance can be used by children aged from 8 years and above and persons with reduced physical, sensory or mental capabilities or lack of experience and knowledge if they have been given supervision or instruction concerning use of the appliance in a safe way and understand the hazards involved. Children shall not play with the appliance. Keep the appliance and its cord out of reach of children aged less than 8 years. Cleaning and user maintenance shall not be made by children unless older than 8 and supervised.
- To protect yourself against an electric shock, do not immerse the cord, plug or appliance in the water or any other liquid.
- This appliance is intended to be used in household and similar applications such as:
 - Staff kitchen areas in shops, offices and other working environments.
 - By clients in hotels, motels and other residential type environments.
 - Bed and breakfast type environments.
 - Farm houses.

- Children shall not play with the appliance.
- This appliance shall not be used by children. Keep the appliance and its cord out of reach of children.
- Do not remove the lid while the water is boiling.
- To protect yourself against an electric shock, do not immerse the cord, plug or appliance in the water or any other liquid.

- Surface is liable to get hot during use.
- Caution:** Avoid injuries from the egg piercer.



This symbol is used for marking materials intended to come into contact with food in the European Union as defined in regulation (EC) No 1935/2004.



The Eurasian Conformity mark (EAC) is a certification mark to indicate products that conform to all technical regulations of the Eurasian Customs Union.



The universal recycling symbol, logo, or icon is an internationally recognized symbol used to designate recyclable materials. The recycling symbol is in the public domain and is not a trademark.



This product complies with conformity requirements of the applicable European regulations or directives.



The Green Dot is the registered trademark of Der Grüne Punkt - Duales System Deutschland GmbH and is protected as a trademark worldwide. The logo may only be used by customers of DSD GmbH holding a valid trademark usage contract or by engaged waste management companies within the Federal Republic of Germany. This also applies to reproduction of the logo by third parties in a dictionary, an encyclopaedia or an electronic database containing a reference manual.



Waste electrical products should not be disposed of with household waste. Please recycle where facilities exist. Check with your local Authority or local store for recycling advice.



The product and packaging materials are recyclable, subject to extended manufacturer responsibility. Dispose it separately, following the illustrated packaging symbols, for better waste treatment. The Triman logo is valid in France only.

PARTS DESCRIPTION

- Lid
- Egg holder
- Water container/Heating plate
- On/Off button with indicator lamp
- Housing
- Measure cup with egg piercer

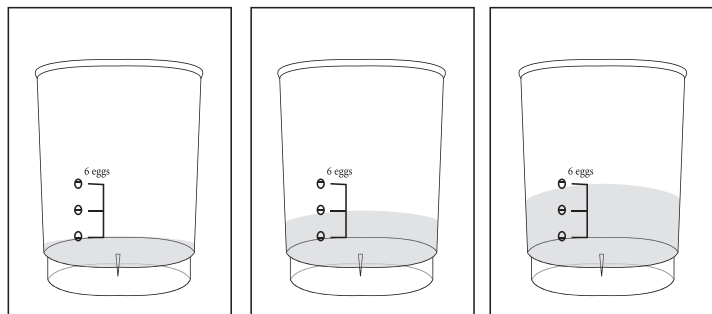
BEFORE THE FIRST USE

- Take the appliance and accessories out the box. Remove the stickers, protective foil or plastic from the device.

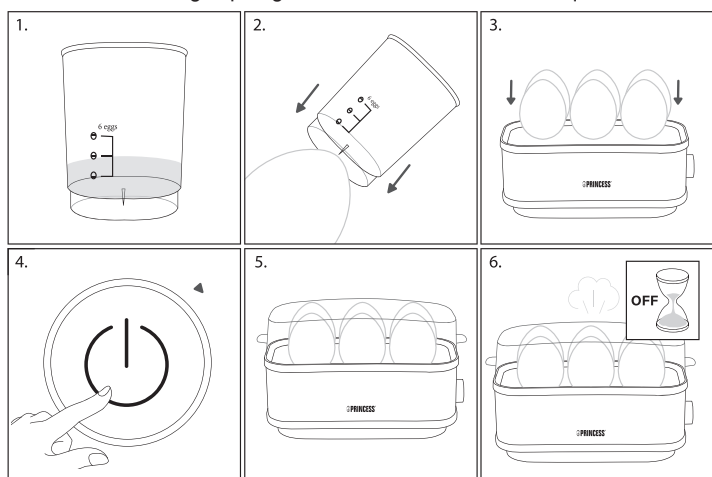
- Place the device on a flat stable surface and ensure a minimum of 10 cm. free space around the device. This device is not suitable for installation in a cabinet or for outside use.
- Before using your appliance for the first time, wipe off all removable parts with a damp cloth. Never use abrasive products.
- Put the power cable into the socket. (Note: Make sure the voltage which is indicated on the device matches the local voltage before connecting the device. Voltage 220V~240V~ 50/60Hz).

USE

- To get the best results, we recommend using eggs at room temperature.
- There is a scale on the measuring cup, which shows the necessary amount of water based on the number of eggs and the desired degree of hardness.



- Use the measuring cup to get the amount of cold water required.



- Pour the water into the water container, make sure that no water overflows the housing.
- Pierce the blunt end of the eggs with the piercer (on the measuring cup).
- Place the eggs into the holder and put it with the lid on top unto the egg cooker.
- Push the on/off button to switch on the egg cooker. The indicator light illuminates.
- The heating plate begins to warm up the water.
- The eggs are being boiled now.
- Do not remove the lid from the egg cooker until the boiling cycle is finished, note that the parts of the egg cooker are very hot during use and for some time after use.
- Warning:** Be careful not to come into contact with the hot steam, risk of burns!
- A buzzer signals when the eggs are ready and the indicator light goes out.
- Press the on/off button to turn off the egg cooker and allow the appliance to cool down.
- Carefully lift the lid. Remove the egg-holder together with the eggs from the appliance and rinse them under cold tap water.
- You can serve the eggs now.
- Note:** In spite of using the same amount of water and number of eggs, the hardness of the eggs can vary somewhat. This depends on the respective size of the eggs. We advise to use medium eggs and keep them on room temperature for the best result.

CLEANING AND MAINTENANCE

- Before cleaning, unplug the appliance and wait for the appliance to cool down.
- Clean the appliance with a damp cloth. Never use harsh and abrasive cleaners, scouring pad or steel wool, which damages the appliance.
- After use of the appliance, stains may be visible on the surface due to heat, which are lime residues. Use a small amount of descaling product added with water to easily remove the stains. Place this mixture into the water container, leave it for approx. 30 minutes and then pour it out. Do not boil this mixture in the appliance. Wipe the water container out with a moist cloth and then dry it off.
- Never immerse the electrical appliance in water or any other liquid. The appliance is not dishwasher proof.

ENVIRONMENT



- This appliance should not be put into the domestic garbage at the end of its durability, but must be offered at a central point for the recycling of electric and electronic domestic appliances. This symbol on the appliance, instruction manual and packaging puts your attention to this important issue. The materials used in this appliance can be recycled. By recycling of used domestic appliances you contribute an important push to the protection of our environment. Ask your local authorities for information regarding the point of recollection.

Support

You can find all available information and spare parts at www.princesshome.eu!

NL Gebruiksaanwijzing

VEILIGHEID

- Als u de veiligheidsinstructies negeert, kan de fabrikant niet verantwoordelijk worden gehouden voor de mogelijke schade.
- Als het netsnoer beschadigd is, moet het worden vervangen door de fabrikant, de onderhoudsmonteur van de fabrikant of door personen met een soortgelijke kwalificatie om gevaar te voorkomen.
- Verplaats het apparaat nooit door aan het snoer te trekken en zorg dat het snoer niet in de war kan raken.
- Het apparaat moet op een stabiele, vlakke ondergrond worden geplaatst.
- De gebruiker mag het apparaat niet onbeheerd achterlaten terwijl het op de voeding is aangesloten.

- Dit apparaat is uitsluitend voor huishoudelijk gebruik en voor het doel waar het voor bestemd is.
- Dit apparaat mag niet worden gebruikt door kinderen jonger dan 8 jaar. Dit apparaat kan worden gebruikt door kinderen vanaf 8 jaar en door personen met verminderde lichamelijke, zintuiglijke of geestelijke vermogens of gebrek aan de benodigde ervaring en kennis indien ze onder toezicht staan of instructies krijgen over hoe het apparaat op een veilige manier kan worden gebruikt alsook de gevaren begrijpen die met het gebruik samenhangen. Kinderen mogen niet met het apparaat spelen. Houd het apparaat en het netsnoer buiten bereik van kinderen jonger dan 8 jaar. Laat reiniging en onderhoud niet door kinderen uitvoeren, tenzij ze ouder zijn dan 8 jaar en onder toezicht staan.
- Dompel het snoer, de stekker of het apparaat niet onder in water of andere vloeistoffen om elektrische schokken te voorkomen.
- Dit apparaat is bedoeld voor huishoudelijk en soortgelijk gebruik, zoals:
 - Personeelskeukens in winkels, kantoren en andere werkomgevingen.
 - Door gasten in hotels, motels en andere residentiële omgevingen.
 - Bed&Breakfast-type omgevingen.
 - Boerderijen.
- Kinderen mogen niet met het apparaat spelen.
- Dit apparaat mag niet worden gebruikt door kinderen. Houd het apparaat en het netsnoer buiten bereik van kinderen.
- Verwijder het deksel niet terwijl het water kookt.
- Dompel het snoer, de stekker of het apparaat niet onder in water of andere vloeistoffen om elektrische schokken te voorkomen.

- Het oppervlak wordt heet tijdens gebruik.
- Let op:** Vermijd verwondingen door de eierprikker.



Dit symbool wordt gebruikt voor het markeren van materialen die bestemd zijn om in aanraking te komen met voedsel in de Europese Unie, zoals gedefinieerd in verordening (EC) nr. 1935/2004.



Het Euraziatische conformiteitsmerk (EAC) is een certificeringsmerk om producten aan te duiden die voldoen aan alle technische voorschriften van de Euraziatische douane-unie.



Het universele recyclingsymbool, -logo of -pictogram is een internationaal erkend symbool dat wordt gebruikt om recyclebare materialen aan te duiden. Het recyclingsymbool behoort tot het publieke domein en is geen handelsmerk.



Dit product voldoet aan de conformiteitseisen van de toepasselijke Europese verordeningen of richtlijnen.



The Green Dot is het geregistreerde handelsmerk van Der Grüne Punkt - Duales System Deutschland GmbH en is een wereldwijd beschermd handelsmerk. Het logo mag uitsluitend worden gebruikt door klanten van DSD GmbH die in het bezit zijn van een geldig handelsmerkgebruikscontract of door aangewezen afvalverwerkingsbedrijven binnen de Bondsrepubliek Duitsland. Dit geldt ook voor de reproductie van het logo door derden in een woordenboek, een encyclopedie of een elektronische databank met een naslagwerk.



Afgedankte elektrische producten mogen niet samen met huishoudelijk vuil worden weggegooid. Gelieve te laten recylen bij de daartoe aangewezen faciliteiten. Neem contact op met uw gemeente of plaatselijke winkel voor advies over recycling.



Het product en de verpakkingsmaterialen zijn recyclebaar, binnen de grenzen van de uitgebreide verantwoordelijkheid van de fabrikant. Verwijder het gescheiden, volgens de geïllustreerde verpakkingssymbolen, voor een betere afvalverwerking. Het Triman-logo is alleen in Frankrijk geldig.

ONDERDELENBESCHRIJVING

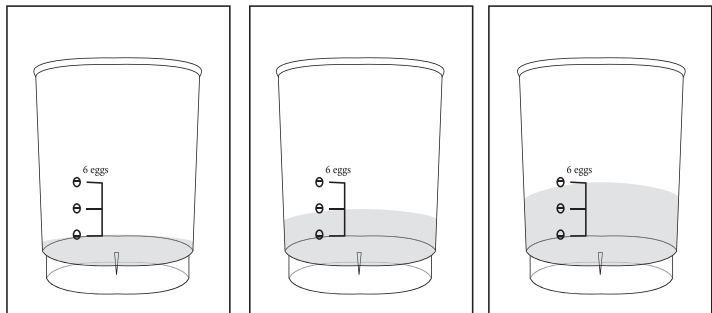
- Deksels
- Eierhouder
- Waterreservoir/verwarmingsplaat
- Aan/uit-knop met indicatorlampje
- Behuizing
- Maatbeker met eierprikker

VOORAFGAAND AAN HET EERSTE GEBRUIK

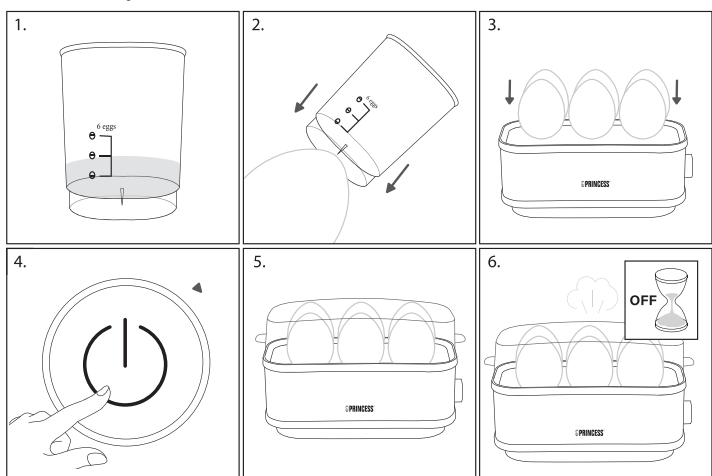
- Haal het apparaat en de accessoires uit de doos. Verwijder de stickers, de beschermfolie of het plastic van het apparaat.
- Plaats het apparaat op een vlakke, stabiele ondergrond. Zorg voor minimaal 10 cm vrije ruimte rondom het apparaat. Dit apparaat is niet geschikt voor inbouw of gebruik buitenshuis.
- Veeg voor het eerste gebruik van het apparaat alle afneembare onderdelen af met een vochtige doek. Gebruik nooit schurende producten.
- Sluit de voedingskabel aan op het stopcontact. (Opmerking: Controleer of het voltage op het apparaat overeenkomt met de plaatselijke netspanning voordat u het apparaat aansluit. Voltage 220-240 V, 50-60 Hz).

GEBRUIK

- Voor de beste resultaten is het raadzaam om eieren op kamertemperatuur te gebruiken.
- Op de maatbeker vindt u indicatietreepjes waarmee wordt aangegeven hoeveel water nodig is op basis van het aantal eieren en de gewenste hardheid.



- Meet de gewenste hoeveelheid koud water af met behulp van het maatbekertje.



- Giet het water in het waterreservoir. Zorg ervoor dat het waterniveau niet hoger komt dan de behuizing.
- Prik de eieren aan de stompe kant in met de eierprikker (op de maatbeker).
- Zet de eieren in de eierinzet en plaats dit samen met de deksel op het onderste gedeelte.
- Druk op de aan/uit-knop om de eierkoker in te schakelen. Het indicatorlampje gaat branden.
- Het water wordt opgewarmd met de verwarmingsplaat.
- De eieren worden nu gekookt.
- Verwijder het deksel pas van de eierkoker als de kookcyclus is voltooid. Delen van de eierkoker worden erg heet tijdens gebruik en blijven dat na gebruik ook nog enige tijd.
- Waarschuwing:** Vermijd contact met de hete stoom om brandwonden te voorkomen.
- Er klinkt een zoemer wanneer de eieren gereed zijn. Het indicatorlampje gaat uit.
- Druk op de aan-uitknop om de eierkoker uit te schakelen. Laat het apparaat afkoelen.
- Neem de deksel af en pak de eierinzet met de eieren van het ondergedeelte. Laat de eieren onder koud water "schrikken"
- U kunt de eieren nu serveren.
- Opmerking:** De hardheid van de eieren kan enigszins verschillen, ook al gebruikt u dezelfde hoeveelheid water en eieren. De hardheid is afhankelijk van het formaat van de eieren. Het wordt aanbevolen om eieren van gemiddeld formaat te gebruiken en deze op kamertemperatuur te bewaren.

REINIGING EN ONDERHOUD

- Haal voor het schoonmaken de stekker uit het stopcontact en wacht tot het apparaat afgekoeld is.
- Reinig het apparaat met een vochtige doek. Gebruik nooit agressieve en schurende schoonmaakmiddelen, schuursponsjes of staalwol, die het apparaat beschadigen.
- Na gebruik van het apparaat kunnen er door de warmte vlekken ontstaan op het oppervlak van het apparaat. Dit zijn kalkresten. Met een kleine hoeveelheid ontkalker en wat water kunt u de vlekken eenvoudig verwijderen. Doe dit mengsel in het waterreservoir, laat het circa 30 minuten staan en giet het mengsel weg. Kook dit mengsel niet in het apparaat. Veeg het waterreservoir af met een vochtige doek en maak het reservoir droog.
- Dompel het elektrische apparaat nooit onder in water of andere vloeistoffen. Het apparaat is niet vaatwasserbestendig.

MILIEU



Dit apparaat mag aan het einde van de levensduur niet bij het normale huisafval worden gedeponeerd, maar moet bij een speciaal inzameelpunt voor hergebruik van elektrische en elektronische apparaten worden aangeboden. Het symbool op het apparaat, in de gebruiksaanwijzing en op de verpakking attendeert u hierop. De in het apparaat gebruikte materialen kunnen worden gerecycled. Met het recylen van gebruikte huishoudelijke apparaten levert u een belangrijke bijdrage aan de bescherming van ons milieu. Informeer bij uw lokale overheid naar het inzameelpunt.

Support

U kunt alle beschikbare informatie en reserveonderdelen vinden op www.princesshome.eu!

FR Manuel d'instructions

SÉCURITÉ

- Si vous ignorez les consignes de sécurité, le fabricant ne peut être tenu pour responsable des dommages.
- Si le cordon d'alimentation est endommagé, il doit être remplacé par le fabricant, son réparateur ou des personnes qualifiées afin d'éviter tout risque.
- Ne déplacez jamais l'appareil en tirant sur le cordon et veillez à ce que celui-ci ne s'enroule pas.
- L'appareil doit être posé sur une surface stable et nivelée.
- L'utilisateur ne doit pas laisser l'appareil sans surveillance tant qu'il est branché sur l'alimentation électrique.
- Cet appareil est uniquement destiné à des utilisations domestiques et seulement dans le but pour lequel il est fabriqué.
- Cet appareil ne doit pas être utilisé par des enfants de moins de 8 ans. Cet appareil peut être utilisé par des enfants de 8 ans ou plus et des personnes présentant un handicap physique, sensoriel ou mental voire ne disposant pas des connaissances et de

l'expérience nécessaires en cas de surveillance ou d'instructions sur l'usage de cet appareil en toute sécurité et de compréhension des risques impliqués. Les enfants ne doivent pas jouer avec l'appareil. Maintenez l'appareil et son cordon d'alimentation hors de portée des enfants de moins de 8 ans. Le nettoyage et la maintenance utilisateur ne doivent pas être confiés à des enfants sauf s'ils ont 8 ans ou plus et sont sous surveillance.

- Afin de vous éviter un choc électrique, n'immergez pas le cordon, la prise ou l'appareil dans de l'eau ou autre liquide.
- Cet appareil est destiné à une utilisation domestique et aux applications similaires, notamment :

- Coin cuisine des commerces, bureaux et autres environnements de travail.
- Hôtels, motels et autres environnements de type résidentiel.
- Environnements de type chambre d'hôtes.
- Fermes.

- Les enfants ne doivent pas jouer avec l'appareil.
- Cet appareil ne doit pas être utilisé par les enfants. Maintenez l'appareil et son cordon d'alimentation hors de portée des enfants.
- N'ouvrez pas le couvercle pendant l'ébullition de l'eau.
- Afin de vous éviter un choc électrique, n'immergez pas le cordon, la prise ou l'appareil dans de l'eau ou autre liquide .



- La surface est susceptible de devenir chaude pendant l'utilisation.
- Attention :** Évitez de vous blesser avec le perforateur.



Ce symbole est utilisé pour le marquage des matériaux destinés à entrer en contact avec les aliments dans l'Union Européenne, tel que défini dans le règlement (CE) n° 1935/2004.



La marque de conformité eurasiatique (EAC) est une marque de certification destinée à indiquer les produits conformes à toutes les réglementations techniques de l'Union douanière eurasiatique.



Le symbole, le logo ou l'icône universel de recyclage est un symbole internationalement reconnu utilisé pour désigner les matériaux recyclables. Le symbole du recyclage relève du domaine public et n'est pas une marque déposée.



Ce produit est conforme aux exigences de conformité des règlements ou directives européens en vigueur.



Le Point vert est une marque déposée de Der Grüne Punkt - Duales System Deutschland GmbH et est une marque déposée dans le monde entier. Le logo ne peut être utilisé que par des clients de DSD GmbH titulaires d'une licence valide d'utilisation de la marque ou par des entreprises engagées dans la gestion des déchets en République Fédérale Allemande. Cela s'applique également à la reproduction du logo par des tiers dans un dictionnaire, une encyclopédie ou une base de données électronique contenant un manuel de référence.



Les produits électriques usagés ne doivent pas être jetés avec les ordures ménagères. Veuillez recycler là où les installations sont disponibles. Vérifiez auprès des autorités locales ou du magasin le plus proche pour obtenir des conseils sur le recyclage.



Le produit et les matériaux d'emballage sont recyclables, sous réserve de la responsabilité étendue du fabricant. Par souci de bon traitement des déchets, mettez-le au rebut séparément, en suivant les symboles d'emballage illustrés. Le logo Triman n'est valable qu'en France.

DESCRIPTION DES PIÈCES

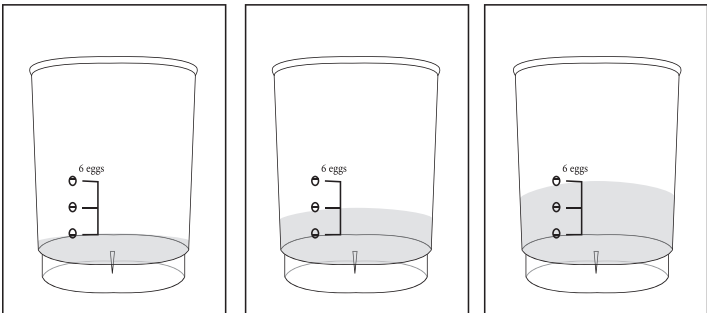
- Couvercle
- Porte-œufs
- Réservoir d'eau/Plaque chauffante
- Bouton Marche/Arrêt avec témoin lumineux
- Bollier
- Verre doseur avec perforateur à œuf

AVANT LA PREMIÈRE UTILISATION

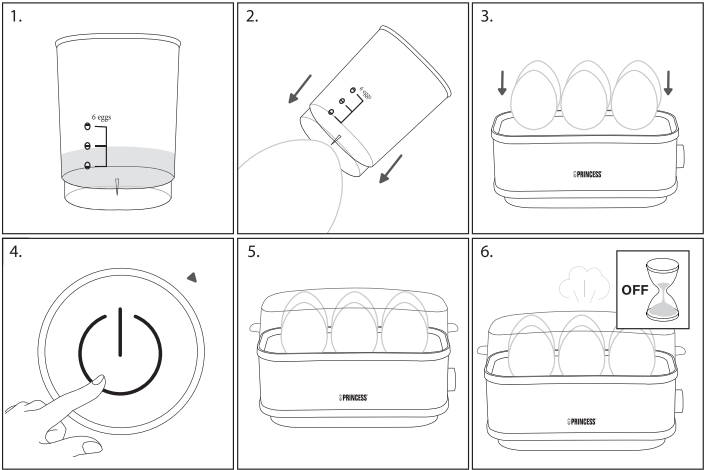
- Sortez l'appareil et les accessoires hors de la boîte. Retirez les autocollants, le film protecteur ou le plastique de l'appareil.
- Mettez l'appareil sur une surface stable plate et assurez un dégagement tout autour de l'appareil d'au moins 10 cm. Cet appareil ne convient pas à une installation dans une armoire ou à un usage à l'extérieur.
- Avant la première utilisation de votre appareil, essuyez toutes les pièces amovibles avec un chiffon humide. N'utilisez jamais de produits abrasifs.
- Branchez le câble d'alimentation sur la prise. (Remarque : Assurez-vous que la tension indiquée sur l'appareil correspond à la tension locale avant de brancher l'appareil, 220-240 V~50/60 Hz).

UTILISATION

- Pour obtenir les meilleurs résultats, nous recommandons d'utiliser des œufs à température ambiante.
- Le verre doseur est gradué pour indiquer la quantité d'eau nécessaire en fonction du nombre d'œufs et du degré de cuisson souhaité.



- Mesurer la quantité d'eau avec le doseur d'eau gradué.



- Versez l'eau dans le réservoir d'eau, en vous assurant qu'elle ne déborde pas du bôitier.
- Percez le côté aplati des œufs avec le perceur (sur le doseur).
- Mettez les œufs sur le range-œufs et placez-le sur la coquetière. Fermer le couvercle.
- Appuyez sur le bouton Marche/Arrêt pour allumer le cuseur à œufs. Le témoin lumineux s'allume.
- La plaque chauffante commence à faire chauffer l'eau.
- Les œufs seront cuits maintenant.
- Ne retirez pas le couvercle du cuseur à œufs tant que le cycle d'ébullition n'est pas terminé. Notez que les différentes parties du cuseur à œufs sont très chaudes pendant l'utilisation et pendant un certain temps après.
- Avertissement :** Faites attention à ne pas entrer en contact avec la vapeur d'eau chaude, au risque de vous brûler.
- L'appareil émet un bip et le témoin lumineux s'éteint lorsque les œufs sont prêts.
- Appuyez sur le bouton Marche/Arrêt pour éteindre le cuseur à œufs et laissez l'appareil refroidir.
- Enlever le couvercle et refroidir les œufs sur leur support sous l'eau courant.
- Servir les œufs.
- Remarque :** Même si vous utilisez la même quantité d'eau pour le même nombre d'œufs, le niveau de cuisson des œufs peut varier quelque peu. Cela dépend de la taille des œufs. Pour de meilleurs résultats, nous vous conseillons d'utiliser des œufs de taille moyenne et de les conserver à température ambiante.

NETTOYAGE ET ENTRETIEN

- Avant le nettoyage, débrancher l'appareil et attendez qu'il refroidisse.
- Nettoyez l'appareil à l'aide d'un chiffon humide. N'utilisez jamais de nettoyant abrasif ni de tampon à récurer ou de laine d'acier, ce qui pourrait endommager l'appareil.
- Après avoir utilisé l'appareil, des taches peuvent être visibles sur la surface en raison de la chaleur. Il s'agit de résidus calcaires. Utilisez une petite quantité de produit détartrant mélangée avec de l'eau pour facilement éliminer ces taches. Versez ce mélange dans le réservoir d'eau, laissez reposer environ 30 minutes, puis jetez l'eau. Ne faites jamais bouillir ce mélange dans l'appareil. Essayez le réservoir d'eau avec un chiffon humide, puis séchez-le.
- N'immergez jamais l'appareil dans l'eau ou dans tout autre liquide. L'appareil n'est pas prévu pour un lavage au lave-vaisselle.

ENVIRONNEMENT

- Cet appareil ne doit pas être jeté avec les déchets ménagers à la fin de sa durée de vie, il doit être remis à un centre de recyclage pour les appareils électriques et électroniques. Ce symbole sur l'appareil, le manuel d'utilisation et l'emballage attire votre attention sur un point important. Les matériaux utilisés dans cet appareil sont recyclables. En recyclant vos appareils, vous contribuez de manière significative à la protection de notre environnement. Renseignez-vous auprès des autorités locales pour connaître les centres de collecte des déchets.


Support
Vous retrouvez toutes les informations et pièces de rechange sur www.princesshome.eu !


DE Bedienungsanleitung


SICHERHEIT


- Beim Ignorieren der Sicherheitshinweise kann der Hersteller nicht für Schäden haftbar gemacht werden.
- Ist das Netzkabel beschädigt, muss es vom Hersteller, dem Kundendienst oder ähnlich qualifizierten Personen ersetzt werden, um Gefahren zu vermeiden.
- Bewegen Sie das Gerät niemals durch Ziehen am Kabel, und stellen Sie sicher, dass sich das Kabel nicht verwickeln kann.
- Das Gerät muss auf einer ebenen, stabilen Fläche platziert werden.
- Das Gerät darf nicht unbeaufsichtigt sein, wenn es eingesteckt ist.
- Dieses Gerät darf nur für den Haushaltsgebrauch und nur für den Zweck benutzt werden, für den es hergestellt wurde.
- Dieses Gerät darf nicht von Kindern unter 8 Jahren verwendet werden. Dieses Gerät darf von Kindern ab 8 Jahren und von Personen mit eingeschränkten körperlichen, sensorischen oder geistigen Fähigkeiten oder einem Mangel an Erfahrung und Kenntnissen verwendet werden, sofern diese Personen beaufsichtigt oder über den sicheren Gebrauch des Geräts unterrichtet wurden und die damit verbundenen Gefahren verstanden haben. Kinder dürfen mit dem Gerät nicht spielen. Halten Sie das Gerät und sein Anschlusskabel außerhalb der Reichweite von Kindern unter 8 Jahren. Reinigungs- und Wartungsarbeiten dürfen nicht von Kindern vorgenommen werden, es sei denn, sie sind älter als 8 und werden beaufsichtigt.


- Tauchen Sie das Kabel, den Stecker oder das Gerät nicht in Wasser oder andere Flüssigkeiten, um einen elektrischen Schlag zu vermeiden.
- Dieses Gerät ist dazu bestimmt, im Haushalt und ähnlichen Anwendungen verwendet zu werden, wie beispielsweise:
 - In Küchen für Mitarbeiter in Läden, Büros und anderen gewerblichen Bereichen.
 - Von Kunden in Hotels, Motels und anderen Wohneinrichtungen.
 - In Frühstückspensionen.
 - In Gutshäusern.
- Kinder dürfen mit dem Gerät nicht spielen.
- Dieses Gerät darf nicht von Kindern verwendet werden. Halten Sie das Gerät und sein Anschlusskabel außerhalb der Reichweite von Kindern.
- Den Deckel nicht abnehmen, während das Wasser kocht.
- Tauchen Sie zum Schutz vor einem Stromschlag das Kabel, den Stecker oder das Gerät niemals in Wasser oder sonstige Flüssigkeiten.

-  Die Oberfläche kann während des Betriebs heiß werden.
- Vorsicht:** Verletzen Sie sich nicht am Eierpiekser.

 Dieses Symbol wird zur Kennzeichnung von Materialien verwendet, die dazu bestimmt sind, in der Europäischen Union mit Lebensmitteln in Berührung zu kommen, wie in der Verordnung (EU) Nr. 1935/2004 definiert.


 Das Eurasische Konformitätszeichen (EAC) ist ein Zertifizierungszeichen zur Kennzeichnung von Produkten, die allen technischen Vorschriften der Eurasischen Zollunion entsprechen.

 Das universelle Recycling-Symbol, -Logo oder -Zeichen ist ein international anerkanntes Symbol zur Kennzeichnung von recycelbaren Materialien. Das Recycling-Symbol ist gemeinfrei und kein Markenzeichen.

 Dieses Produkt erfüllt die Konformitätsanforderungen der geltenden europäischen Verordnungen oder Richtlinien.

 Der Grüne Punkt ist das eingetragene Markenzeichen der „Der Grüne Punkt – Duales System Deutschland GmbH“ und ist weltweit als Marke geschützt. Das Logo darf nur von Kunden der DSD GmbH, welche

über einen gültigen Markenutzungsvertrag verfügen, oder von beauftragten Entsorgungsunternehmen innerhalb der Bundesrepublik Deutschland genutzt werden. Dies gilt auch für die Darstellung des Logos durch Dritte in einem Wörterbuch, einer Enzyklopädie oder einer elektronischen Datenbank, welche ein Nachschlagewerk enthält.

 Elektro-Altgeräte sollten nicht mit dem Hausmüll entsorgt werden. Bitte recyceln Sie diese nur in den dafür vorgesehenen Einrichtungen. Erkundigen Sie sich bei Ihrer örtlichen Behörde oder Ihrem örtlichen Händler nach Recyclingmöglichkeiten.



Das Produkt und die Verpackungsmaterialien sind recycelbar und unterliegen der erweiterten Herstellerverantwortung. Entsorgen Sie es separat und folgen Sie den auf der Verpackung abgebildeten Symbolen für eine bessere Abfallbehandlung. Das Triman-Logo ist nur in Frankreich gültig.

TEILEBESCHREIBUNG

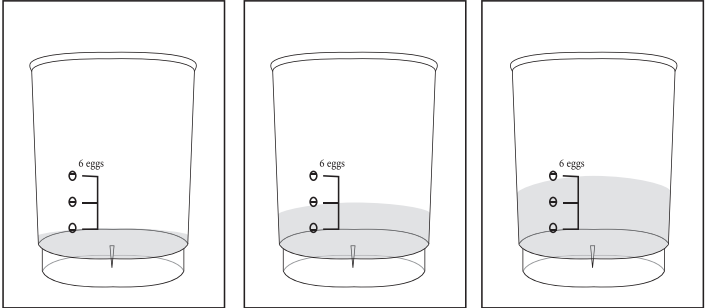
- Deckel
- Eierhalter
- Wasserbehälter/Heizplatte
- Ein/Aus-Schalter mit Kontrolllampe
- Gehäuse
- Messbecher mit Eierpiekser

VOR DEM ERSTEN GEBRAUCH

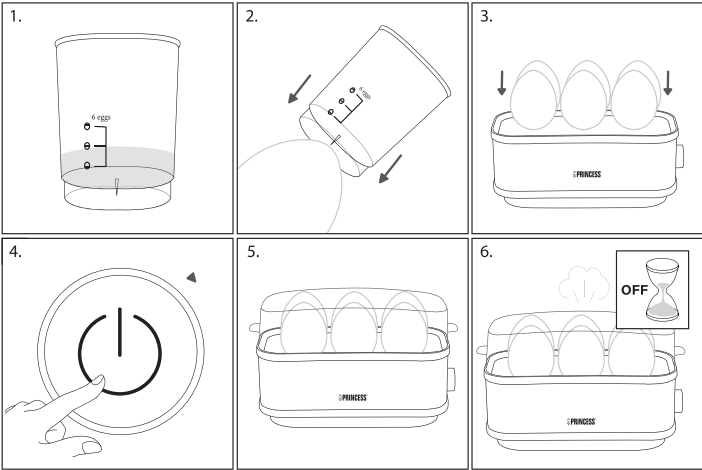
- Nehmen Sie das Gerät und das Zubehör aus der Verpackung. Entfernen Sie sämtliche Aufkleber, Schutzfolien und Transportsicherungen vom Gerät.
- Stellen Sie das Gerät auf eine ebene und stabile Fläche und halten Sie einen Abstand von mindestens 10 cm um das Gerät herum ein. Dieses Gerät ist nicht für den Anschluss oder die Verwendung in einem Schrank oder im Freien geeignet.
- Wischen Sie vor der ersten Inbetriebnahme des Geräts alle abnehmbaren Teile mit einem feuchten Tuch ab. Verwenden Sie niemals Scheuermittel.
- Schließen Sie das Netzkabel an der Steckdose an. (Hinweis: Achten Sie darauf, dass die am Gerät angegebene Spannung mit der vorhandenen Netzspannung übereinstimmt, bevor Sie das Gerät anschließen. Spannung 220-240 V, 50-60 Hz)

GEBRAUCH

- Für optimale Resultate empfehlen wir, Eier mit Zimmertemperatur zu verwenden.
- Die Skala am Messbecher gibt die erforderliche Wassermenge für die jeweilige Anzahl von Eiern und den gewünschten Härtegrad an.



- Messen Sie das benötigte Wasser ab mit Hilfe des Messbechers.



- Gießen Sie das Wasser in den Behälter und achten Sie darauf, dass nichts überläuft.
- Mit Hilfe des Eierstechers (am Messbecher) die Eier an stumpfen Seite einstechen.
- Eier in den Eiereinsatz setzen und zusammen mit dem Deckel auf die Kochschale setzen.
- Betätigen Sie die Ein/Aus-Taste, um den Eierkocher einzuschalten. Die Kontrolllampe geht an.
- Die Heizplatte fängt an, das Wasser zu erhitzen.
- Die Eier werden jetzt gekocht.
- Nehmen Sie den Deckel erst nach Ende des Kochvorgangs ab. Beachten Sie, dass die Teile des Eierkochers während des Betriebs sowie einige Zeit danach sehr heiß sind.
- Warnung:** Meiden Sie jeden Kontakt mit dem heißen Dampf. Verbrennungsgefahr!
- Ein Summer signalisiert, wenn die Eier fertig sind, und die Kontrolllampe erlischt.
- Betätigen Sie die Ein-/Aus-Taste, um den Eierkocher auszuschalten, und lassen Sie das Gerät abkühlen.
- Deckel abnehmen. Eierschale mit den Eier herausnehmen und unter kaltem Wasser abschrecken.
- Sie können jetzt die Eier servieren.
- Hinweis:** Ungeachtet der jeweiligen Menge an Wasser und Anzahl von Eiern kann die Härte der Eier variieren. Dies hat mit der jeweiligen Größe der Eier zu tun. Für ein optimales Ergebnis empfehlen wir, Eier mittlerer Größe zu verwenden und auf Raumtemperatur zu halten.

REINIGUNG UND PFLEGE

- Ziehen Sie vor der Reinigung den Netzstecker und warten Sie, bis das Gerät abgekühlt ist.
- Reinigen Sie das Gerät mit einem feuchten Tuch. Verwenden Sie niemals scharfe oder scheuernde Reiniger, Topfreiniger oder Stahlwolle. Dies würde das Gerät beschädigen.
- Nach Gebrauch können aufgrund der Hitze Rückstände auf der Oberfläche zurückbleiben. Es handelt sich hier um Kalkreste, die sich mit Wasser und etwas Kalkentferner leicht beseitigen lassen. Geben Sie die Mischung in den Wasserbehälter, warten Sie ca. 30 Minuten und gießen Sie sie dann wieder aus. Lassen Sie die Mischung nicht im Gerät aufkochen. Wischen Sie den Wasserbehälter mit einem feuchten Tuch aus und trocknen Sie ihn anschließend.
- Tauchen Sie das elektrische Gerät niemals in Wasser oder andere Flüssigkeiten. Das Gerät ist nicht spülmaschinenfest.

UMWELT

- Dieses Gerät darf am Ende seiner Lebenszeit nicht im Hausmüll entsorgt werden, sondern muss an einer Sammelstelle für das Recyceln von elektrischen und elektronischen Haushaltsgeräten abgegeben werden. Das Symbol auf dem Gerät, in der Bedienungsanleitung und auf der Verpackung macht Sie auf dieses wichtige Thema aufmerksam. Die in diesem Gerät verwendeten Materialien können recycelt werden. Durch das Recyceln gebrauchter Haushaltsgeräte leisten Sie einen wichtigen Beitrag zum Umweltschutz. Fragen Sie Ihre örtliche Behörde nach Informationen über eine Sammelstelle.

Support
Sie finden alle erhältlichen Informationen und Ersatzteile auf www.princesshome.eu!

ES Manual de instrucciones

SEGURIDAD

- Si ignora las instrucciones de seguridad, eximirá al fabricante de toda responsabilidad por posibles daños.
- Si el cable de alimentación está dañado, corresponde al fabricante, al representante o a una persona de cualificación similar su reemplazo para evitar peligros.
- Nunca mueva el aparato tirando del cable y asegúrese de que no se pueda enredar con el cable.
- El aparato debe colocarse sobre una superficie estable y nivelada.
- El usuario no debe dejar el aparato sin supervisión mientras esté conectado a la red eléctrica.
- Este aparato se debe utilizar únicamente para el uso doméstico y sólo para las funciones para las que se ha diseñado.
- Este aparato no debe ser utilizado por niños menores de 8 años. Este aparato puede ser utilizado por niños a partir de los 8 años y por personas con capacidades físicas, sensoriales o mentales reducidas, o que no tengan experiencia ni conocimientos, si son supervisados o instruidos en el uso del aparato de forma segura y entienden los riesgos implicados. Los niños no pueden jugar con el aparato. Mantenga el aparato y el cable fuera del alcance de los niños menores de 8 años. Los niños no podrán realizar la limpieza ni el mantenimiento reservado al usuario a menos que tengan más de 8 años y cuenten con supervisión.
- Para protegerse contra una descarga eléctrica, no sumerja el cable, el enchufe ni el aparato en el agua o cualquier otro líquido.

- Este aparato se ha diseñado para el uso en el hogar y en aplicaciones similares, tales como:
 - Zonas de cocina para el personal en tiendas, oficinas y otros entornos de trabajo.
 - Clientes en hoteles, moteles y otros entornos de tipo residencial.
 - Entornos de tipo casa de huéspedes.
 - Granjas.
- Los niños no pueden jugar con el aparato.
- Este aparato no debe ser utilizado por niños. Mantenga el aparato y el cable fuera del alcance de los niños.
- No retire la tapa cuando el agua está hirviendo.
- Para protegerse contra una descarga eléctrica, no sumerja el cable, el enchufe ni el aparato en el agua o cualquier otro líquido.



- La superficie puede calentarse durante el uso.**
- Precaución:** Cuidado con el perforador de huevos. Podría lesionarle.



Este símbolo se usa para marcar materiales que estarán en contacto con alimentos en la Unión Europea, como se define en el reglamento (CE) n.º 1935/2004.



La marca de conformidad euroasiática (EAC, por sus siglas en inglés) es una marca de certificación para indicar los productos que cumplen con todas las normas técnicas de la Unión Aduanera Euroasiática.



El símbolo, logo o icono universal de reciclaje es un símbolo reconocido en todo el mundo y usado para designar materiales reciclables. Este símbolo de reciclaje es de dominio público y no es una marca comercial.



El producto cumple los requisitos de conformidad de las regulaciones o directivas europeas aplicables.



The Green Dot es la marca registrada de Der Grüne Punkt – Duales System Deutschland GmbH y está protegida como marca comercial en todo el mundo. El logotipo solo puede usarse por clientes de DSD GmbH con un contrato válido para uso de la marca comercial, o por empresas participantes de gestión de residuos en la República Federal de Alemania. Esto también se aplica para la reproducción del logo por terceros en un diccionario, enciclopedia o base electrónica de datos que incluya un manual de referencia.



Los productos eléctricos viejos no deben eliminarse con la basura doméstica. Recíclelos en instalaciones al efecto. Si necesita ayuda en temas de reciclaje, consulte a las autoridades o comercios locales.



El producto y los materiales de embalaje son reciclables y están sujetos a una garantía extendida del fabricante. Elimínelos por separado y respetando los símbolos mostrados en el embalaje, para facilitar la gestión de residuos. El logo de Triman solo es válido en Francia.

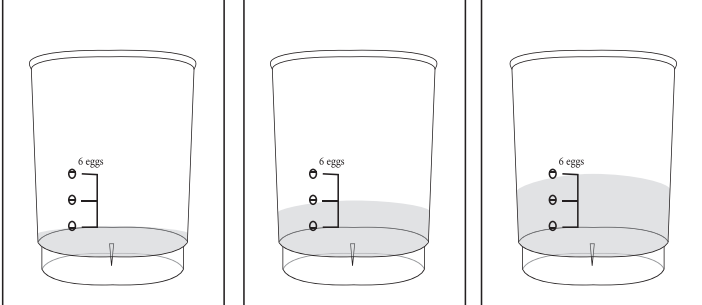
DESCRIPCIÓN DE LOS COMPONENTES

- Tapa
- Soporte para huevos
- Recipiente para el agua/placa de calentamiento
- Botón de encendido/apagado con indicador luminoso
- Carcasa
- Vaso medidor con perforador de huevos

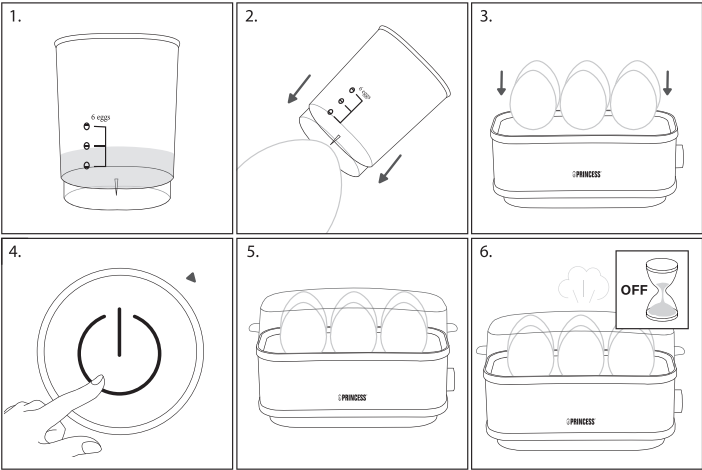
ANTES DEL PRIMER USO

- Saque el aparato y los accesorios de la caja. Quite los adhesivos, la lámina protectora o el plástico del dispositivo.
- Coloque el dispositivo sobre una superficie plana estable y asegúrese de tener un mínimo de 10 cm de espacio libre alrededor del mismo. Este dispositivo no es apropiado para ser instalado en un armario o para el uso en exteriores.
- Antes de utilizar el aparato por primera vez, pase un paño húmedo por todas las piezas desmontables. Nunca utilice productos abrasivos.
- Conecte el cable de alimentación a la toma de corriente. (Nota: Asegúrese de que el voltaje indicado en el dispositivo coincide con el voltaje local antes de conectar el dispositivo. Tensión: 220 V-240 V ~ 50/60 Hz).

- USO**
- Para obtener un resultado óptimo, recomendamos usar los huevos a temperatura ambiente.
- El vaso medidor incluye mediciones que indican la cantidad de agua necesaria según el número de huevos y la textura que se desee conseguir.



- Use la taza medidora para obtener la cantidad de agua fría necesaria.



- Vierta el agua en el recipiente; asegúrese de que no se desborde por la carcasa.
- Perfore el extremo romo de los huevos con el pincho (en la taza medidora).
- Ponga los huevos en el soporte y coloque la tapa encima del cocedor.
- Pulse el botón de encendido/apagado para encender el cocedor de huevos. La luz indicadora se iluminará.
- La placa de calentamiento comenzará a calentar el agua.
- Los huevos comenzarán a hervir.
- No retire la tapa del cocedor de huevos hasta que el ciclo de cocción haya terminado. Tenga en cuenta que las piezas del cocedor de huevos se calientan mucho durante el uso y permanecen calientes durante un tiempo.
- Advertencia:** ¡Riesgo de quemaduras! procure no entrar en contacto con el vapor caliente.
- Cuando los huevos estén listos, escuchará un pitido y el indicador luminoso se apagará.
- Pulse el botón de encendido/apagado para apagar el cocedor de huevos y deje que el aparato se enfríe.
- Levante cuidadosamente la tapa. Saque el soporte de los huevos del aparato con los huevos colocados y enjuáguelos con agua fría del grifo.
- Ya puede servirlos.
- Nota:** Aunque utilice la misma cantidad de agua y número de huevos, es posible que la textura de los huevos varíe un poco. Depende del tamaño de los huevos. Aconsejamos usar huevos medianos y conservarlos a temperatura ambiente para obtener los mejores resultados.

LIMPIEZA Y MANTENIMIENTO

- Antes de limpiar, desenchufe el aparato y espere a que el aparato se enfríe.
- Limpie el equipo con un paño húmedo. No utilice limpiadores fuertes ni abrasivos, estropajos ni lana de acero, ya que dañarían el aparato.
- Tras el uso, es posible que en la superficie del aparato aparezcan manchas debido al calor; se trata de residuos de cal. Para eliminar las manchas, vierta una pequeña cantidad de producto descalcificador en agua. Coloque la mezcla en el recipiente para el agua, déjala durante 30 minutos aproximadamente y, después, retírela. No lleve esta mezcla a ebullición en el aparato. Limpie el recipiente para el agua con un paño húmedo y séquelo.
- Nunca sumerja el aparato eléctrico en agua ni en ningún otro líquido. Este aparato no se puede lavar en el lavavajillas.

MEDIO AMBIENTE



Este aparato no debe desecharse con la basura doméstica al final de su vida útil, sino que se debe entregar en un punto de recogida para el reciclaje de aparatos eléctricos y electrónicos. Este símbolo en el aparato, manual de instrucciones y embalaje quiere atraer su atención sobre esta importante cuestión. Los materiales utilizados en este aparato se pueden reciclar. Mediante el reciclaje de electrodomésticos, usted contribuye a fomentar la protección del medioambiente. Solicite más información sobre los puntos de recogida a las autoridades locales.

Soporte
Puede encontrar toda la información y recambios en www.princesshome.eu!

PT Manual de Instruções

SEGURANÇA

- O fabricante não pode ser responsabilizado por quaisquer danos se ignorar as instruções de segurança.
- Se o cabo de alimentação estiver danificado, deve ser substituído pelo fabricante, o seu representante de assistência técnica ou alguém com qualificações semelhantes para evitar perigos.
- Nunca desloque o aparelho puxando pelo cabo e certifique-se de que este nunca fica preso.
- O aparelho deve ser colocado numa superfície plana e estável.
- O utilizador não deve abandonar o aparelho enquanto este estiver ligado à alimentação.
- Este aparelho destina-se apenas a utilização doméstica e para os fins para os quais foi concebido.
- Este aparelho não deve ser utilizado por crianças com idades compreendidas entre menos de 8 anos. Este aparelho pode ser utilizado por crianças com mais de 8 anos e por pessoas com capacidades físicas, sensoriais ou mentais reduzidas, assim como com falta de experiência e conhecimentos, caso sejam supervisionadas ou instruídas sobre como utilizar o aparelho de modo seguro e compreendam os riscos envolvidos. As crianças não devem brincar com o aparelho. Mantenha o aparelho e respetivo cabo fora do alcance de crianças com idade inferior a 8 anos. A limpeza e manutenção não devem ser realizadas por crianças a não ser que tenham mais de 8 anos e sejam supervisionadas.
- Para se proteger contra choques elétricos, não mergulhe o cabo, a ficha nem o aparelho em água ou qualquer outro líquido.

- Este aparelho destina-se a ser usado em aplicações domésticas e semelhantes tais como:

- Zonas de cozinha profissional em lojas, escritórios e outros ambientes de trabalho.
- Por clientes de hotéis, motéis e outros ambientes de tipo residencial.
- Ambientes de dormida e pequeno almoço.
- Quintas.

- As crianças não devem brincar com o aparelho.
- Este aparelho não pode ser usado por crianças. Mantenha o aparelho e respectivo cabo fora do alcance de crianças.
- Não remova a tampa enquanto a água estiver a ferver.
- Para se proteger contra choques eléctricos, não mergulhe o cabo, a ficha nem o aparelho em água ou qualquer outro líquido.



- A superfície pode aquecer durante a utilização.**
- Atenção:** Evite ferimentos provocados pelo furador de ovos.



Este símbolo é usado para marcar materiais que se destinam a entrar em contacto com alimentos na União Europeia, conforme definido no regulamento (CE) n.º 1935/2004.



A marca de conformidade da Eurásia (EAC) é uma marca de certificação para indicar produtos que estão em conformidade com todos os regulamentos técnicos da União Aduaneira da Eurásia.



O símbolo, logótipo ou ícone universal de reciclagem é um símbolo internacionalmente reconhecido que é usado para designar materiais recicláveis. O símbolo de reciclagem é do domínio público e não é uma marca comercial.



Este produto cumpre os requisitos de conformidade dos regulamentos ou diretivas europeias aplicáveis.



The Green Dot é uma marca comercial registada da Der Grüne Punkt – Duales System Deutschland GmbH e é uma marca comercial protegida em todo o mundo. O logótipo só poderá ser usado pelos clientes da DSD GmbH que detenhm um contrato de marca comercial válido ou por empresas envolvidas na gestão de resíduos, no território da República Federal da Alemanha. Isto também se aplica à reprodução do logótipo por terceiros num dicionário, enciclopédia ou base de dados eletrónica que contenha um manual de referência.



Os resíduos de produtos elétricos não devem ser eliminados juntamente com os resíduos domésticos. Recicle-os nos centros competentes existentes. Para aconselhamento sobre reciclagem, consulte as autoridades locais ou o revendedor local.



Os materiais do produto e da embalagem são recicláveis e estão sujeitos à responsabilidade alargada do fabricante. Elimine-os em separado, seguindo os símbolos ilustrados na embalagem, para um tratamento de resíduos mais correto. O logótipo Triman apenas é válido em França.

DESCRIÇÃO DAS PEÇAS

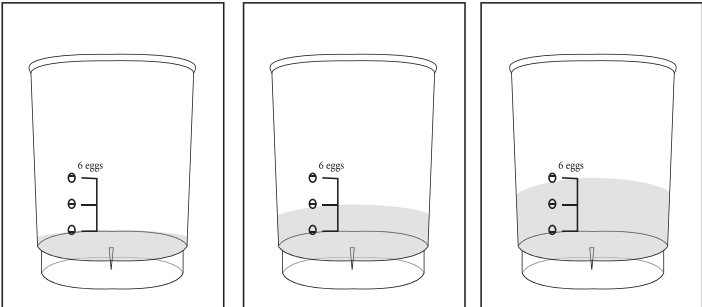
- Tampa
- Bandeja de ovos
- Depósito de água/Placa de aquecimento
- Botão de ligar/desligar com luz indicadora
- Base
- Copo de medida com furador de ovos

ANTES DA PRIMEIRA UTILIZAÇÃO

- Retire o aparelho e os acessórios da caixa. Retire os autocolantes, a película ou plástico de proteção do aparelho.
- Coloque o aparelho sobre uma superfície plana e estável e deixe, no mínimo, 10 cm de espaço livre à volta do aparelho. Este aparelho não está adaptado para a instalação num armário ou para a utilização no exterior.
- Antes de utilizar o aparelho pela primeira vez, limpe todas as peças amovíveis com um pano húmido. Nunca utilize produtos abrasivos.
- Ligue o cabo de alimentação à tomada. (Nota: Antes de ligar o dispositivo, certifique-se de que a tensão indicada no dispositivo corresponde à tensão local. Tensão 220 V - 240 V ~ 50/60 Hz).

UTILIZAÇÃO

- Para obter os melhores resultados, recomendamos que utilize os ovos à temperatura ambiente.
- Existe uma escala no copo medidor, que apresenta a quantidade necessária de água com base no número de ovos e no grau de firmeza pretendido.



- Utilize o copo de medida para obter a quantidade de água fria pretendida.



- EN

Instruction manual
- NL

Gebruiksaanwijzing
- FR

Mode d'emploi
- DE

Bedienungsanleitung
- ES

Manual de usuario
- PT

Manual de utilizador
- IT

Manuale utente
- SV

Bruksanvisning
- PL

Instrukcja obsługi
- CS

Návod na použití
- SK

Návod na použitie
- RU

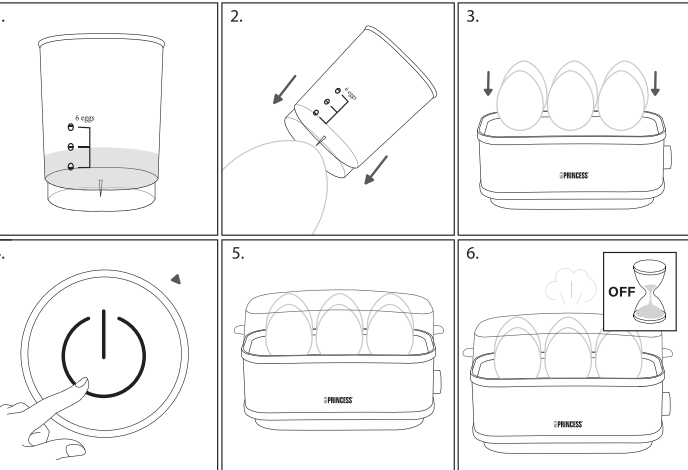
Руководство по эксплуатации



EGG Boiler

01.262046.01.001

PARTS DESCRIPTION / ONDERDELENBESCHRIJVING / DESCRIPTION DES PIÉCES / TEILEBESCHREIBUNG / DESCRIPCIÓN DE LAS PIEZAS / DESCRIÇÃO DOS COMPONENTES / DESCRIZIONE DELLE PARTI / BESKRIVNING AV DELAR / OPIS CZĘŚCI / POPIS SOUČÁSTÍ / POPIS SÚČASTÍ / ОПИСАНИЕ ЗАПЧАСТИ



- Deite a água no depósito de água, certificando-se de que esta não transborda para a base.
- Perfure a extremidade mais larga dos ovos com o perfurador (no copo de medida).
- Coloque os ovos no suporte e posicione o suporte com a tampa no cozedor de ovos.
- Prima o botão de ligar/desligar para ligar o cozedor de ovos. A luz indicadora acende-se.
- A placa de aquecimento começa a aquecer a água.
- Os ovos começam a ser cozidos.
- Não remova a tampa do cozedor de ovos até que o ciclo de cozedura esteja terminado. Tenha em atenção que as peças do cozedor de ovos ficam muito quentes durante a utilização e que demoram algum tempo a arrefecer após a utilização.
- Aviso:** Tenha especial cuidado para não tocar nas peças quentes. Risco de queimaduras!
- É emitido um sinal sonoro quando os ovos estiverem prontos, e a luz indicadora apaga-se.
- Prima o botão de ligar/desligar do cozedor de ovos e deixe o aparelho arrefecer.
- Retire cuidadosamente a tampa. Remova o suporte e os ovos do aparelho e lave-os com água fria da torneira.
- Pode servir os ovos.
- Nota:** Apesar de utilizar a mesma quantidade de água e o mesmo número de ovos, a firmeza dos ovos pode variar. Isto depende do tamanho dos ovos. Para obter os melhores resultados, aconselhamos a utilizar ovos de tamanho médio e a mantê-los à temperatura ambiente.

LIMPEZA E MANUTENÇÃO

- Antes de limpar, desligue o aparelho da tomada e aguarde até arrefecer.
- Limpe o aparelho com um pano húmido. Nunca utilize produtos de limpeza ásperos ou abrasivos, esfregões ou palha de aço, já que danificam o aparelho.
- Depois de utilizar o aparelho, poderão ser visíveis manchas de resíduos de calcário na superfície, resultantes do calor. Utilize uma pequena quantidade de produto descalcificante com água para remover facilmente as manchas. Coloque esta mistura no depósito de água, deixe atuar durante aproximadamente 30 minutos e, em seguida, elimine a mistura de água. Não ferva esta mistura no aparelho. Limpe o depósito de água com um pano húmido e, em seguida, seque-o.
- Nunca mergulhe o aparelho elétrico em água ou qualquer outro líquido. O aparelho não pode ser colocado na máquina de lavar louça.

AMBIENTE

- Este aparelho não deve ser depositado no lixo doméstico no fim da sua vida útil, mas deve ser entregue num ponto central de reciclagem de aparelhos domésticos elétricos e eletrônicos. Este símbolo indicado no aparelho, no manual de instruções e na embalagem chama a sua atenção para a importância desta questão. Os materiais utilizados neste aparelho podem ser reciclados. Ao reciclar aparelhos domésticos usados, está a contribuir de forma significativa para a proteção do nosso ambiente. Solicite às autoridades locais informações relativas aos pontos de recolha.

Assistência
Encontra todas as informações e peças de substituição disponíveis em www.princesshome.eu/

IT Istruzioni per l'uso

SICUREZZA

- Il produttore non è responsabile di eventuali danni e lesioni conseguenti la mancata osservanza delle istruzioni di sicurezza.
- Se il cavo di alimentazione è danneggiato, deve essere sostituito dal produttore, da un addetto all'assistenza o da personale con qualifiche analoghe per evitare rischi.
- Non spostare mai l'apparecchio tirandolo per il cavo e controllare che il cavo non possa rimanere impigliato.
- Collocare l'apparecchio su una superficie stabile e piana.
- L'utente non deve lasciare l'apparecchio incustodito mentre è collegato alla rete elettrica.
- Questo apparecchio è destinato a un uso esclusivamente domestico e deve essere utilizzato soltanto per gli scopi previsti.
- L'apparecchio non deve essere utilizzato da bambini di età inferiore agli 8 anni. L'apparecchio può essere utilizzato da bambini di almeno 8 anni e da persone con ridotte capacità fisiche, sensoriali o mentali oppure senza la necessaria pratica ed esperienza sotto la supervisione di un adulto o dopo aver ricevuto adeguate istruzioni sull'uso in sicurezza dell'apparecchio e aver compreso i possibili rischi. I bambini non devono giocare con l'apparecchio. Mantenere l'apparecchio e il relativo cavo fuori dalla portata dei bambini di età inferiore agli 8 anni. I bambini non devono eseguire interventi di manutenzione e pulizia almeno che non abbiano più di 8 anni e non siano controllati.

- Per proteggersi dalle scosse elettriche, non immergere il cavo, la spina o l'apparecchio nell'acqua né in qualsiasi altro liquido.
- Questo apparecchio è concepito per uso domestico e applicazioni simili come:
 - Aree cucine per il personale in negozi, uffici e altri ambienti lavorativi.
 - Per i clienti in hotel, motel e altri ambienti di tipo residenziale.
 - Ambienti di tipo Bed and breakfast.
 - Fattorie.
- I bambini non devono giocare con l'apparecchio.
- Questo apparecchio non deve essere utilizzato dai bambini. Tenere l'apparecchio e il relativo cavo di alimentazione fuori dalla portata dei bambini.
- Non rimuovere il coperchio mentre l'acqua bolle

- Per proteggersi dalle scosse elettriche, non immergere il cavo, la spina o l'apparecchio nell'acqua né in qualsiasi altro liquido.

- La superficie può riscaldarsi molto durante l'uso.
- Attenzione:** Non ferirsi con il forauova.



Questo simbolo è utilizzato per marcare i materiali destinati al contatto con gli alimenti nell'Unione Europea come stabilito dal Regolamento (CE) N° 1935/2004.



Il Marchio di Conformità Eurasiatica (EAC) è un marchio di certificazione per i prodotti conformi a tutti i regolamenti tecnici dell'Unione Doganale Eurasiatica.



Il simbolo, il logo o l'icona del riciclaggio universale è un emblema riconosciuto a livello internazionale utilizzato per designare i materiali riciclabili. Il simbolo del riciclaggio è di dominio pubblico e non è un marchio.



Questo prodotto è conforme alle prescrizioni applicabili contenute nelle normative o direttive europee.



The Green Dot è un marchio registrato di Der Grüne Punkt – Duales System Deutschland GmbH ed è protetto come marchio in tutto il mondo. Il logo può essere utilizzato unicamente dai clienti di DSD GmbH titolari di un valido contratto di utilizzo del marchio o da società di gestione dei rifiuti impegnate all'interno della Repubblica Federale di Germania. Quanto sopra si applica anche alla riproduzione del logo da parte di terzi in un dizionario, un'enciclopedia o una banca dati elettronica contenente un manuale di riferimento.



I rifiuti elettrici non vanno smaltiti insieme ai rifiuti domestici. Provvedere al riciclo dove esistono strutture. Effettuare la verifica presso l'autorità locale o il negozio in loco per ottenere consigli sul riciclaggio.



Il prodotto e i materiali di imballaggio sono riciclabili, a condizione che la responsabilità del produttore sia estesa. Smaltirli separatamente, seguendo i simboli di imballaggio illustrati, per un ottimale trattamento dei rifiuti. Il logo Triman è valido solo in Francia.

DESCRIZIONE DELLE PARTI

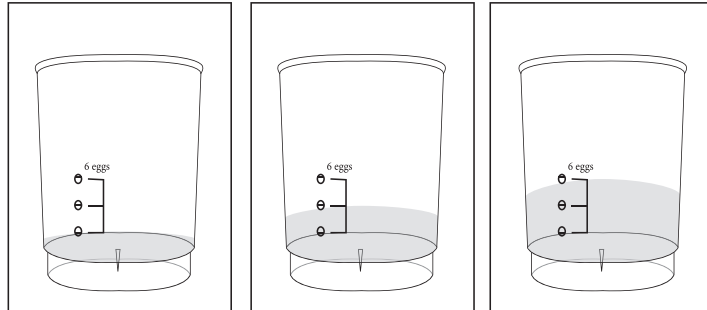
- Coperchio
- Porta uova
- Contenitore dell'acqua/piastra riscaldante
- Tasto on/off con spia luminosa
- Corpo
- Misurino con forauova

PRIMA DEL PRIMO UTILIZZO

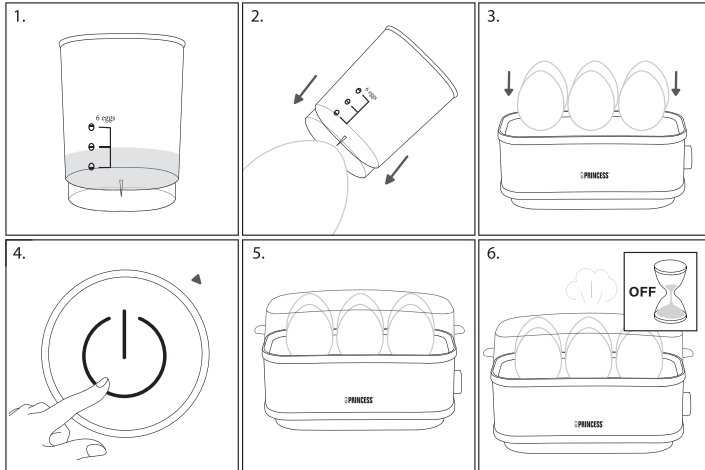
- Estrarre apparecchio e accessori dall'imballaggio. Rimuovere adesivi, pellicola protettiva o plastica dall'apparecchio.
- Posizionare l'apparecchio su una superficie piana stabile e assicurare un minimo di 10 cm di spazio libero intorno. Questo apparecchio non è idoneo per l'installazione in un armadietto o per uso all'aperto.
- Prima di usare l'apparecchio per la prima volta, pulire tutte le parti amovibili con un panno umido. Non utilizzare mai prodotti abrasivi.
- Inserire il cavo di alimentazione nella presa. (Nota: Prima di collegare l'apparecchio, accertarsi che la tensione indicata su di esso corrisponda alla tensione locale prima di collegarlo. Tensione 220 V~240 V ~ 50/60 Hz).

USO

- Per ottenere i migliori risultati, si consiglia di utilizzare uova a temperatura ambiente.
- Il misurino graduato indica la quantità di acqua necessaria in base al numero di uova e al grado di cottura desiderato.



• Usa il misurino per ottenere la quantità di acqua fredda richiesta.



- Versare l'acqua nel contenitore dell'acqua, assicurarsi che l'acqua non trabocchi.
- Forare l'estremità delle uova con il foratore (sul misurino).
- Posizionare le uova nel porta uova e copri con un coperchio il cuoci uova.
- Premere il tasto on/off per accendere il cuociuova. Spia si illumina.
- La piastra riscaldante scalda l'acqua.
- Ora le uova inizieranno a cuocersi.
- Non togliere il coperchio dal cuociuova fino alla fine del ciclo di ebollizione, tenere presente che le parti del cuociuova sono molto calde durante l'uso e per qualche tempo dopo l'uso.
- Avvertenza:** Attenzione a non entrare in contatto con il vapore caldo, rischio di ustioni!
- Un cicalino segnala quando le uova sono pronte e la spia si spegne.
- Premere nuovamente il tasto on/off per spegnere il cuociuova e consentire all'apparecchio di raffreddarsi.
- Solleva il coperchio con cautela. Rimuovi il porta uova insieme alle uova dall'apparecchio e sciacquale sotto acqua fredda corrente.
- Ora puoi servire le uova.
- Nota:** Il grado di cottura delle uova può variare leggermente, anche se si utilizzano la stessa quantità di acqua e lo stesso numero di uova. Il risultato finale dipende dalle dimensioni delle uova. Consigliamo di usare uova medie e di tenerle a temperatura ambiente per garantire il miglior risultato.

PULIZIA E MANUTENZIONE

- Prima della pulizia, scollegare l'apparecchio ed attendere che l'apparecchio si raffreddi.
- Pulire l'apparecchio con un panno umido. Non utilizzare detergenti aggressivi e abrasivi, spugnette abrasive o pagliette d'acciaio, per non danneggiare l'apparecchio.
- Dopo l'uso dell'apparecchio, sulla superficie possono essere visibili delle macchie, causate dai depositi di calcare dovuti al calore. Utilizzare una piccola quantità di prodotto decalcificante aggiunto ad acqua per rimuovere facilmente le macchie. Versare questa miscela nel contenitore dell'acqua, lasciarla per circa 30 minuti e poi svuotare. Non far bollire questa miscela nell'apparecchio. Pulire il contenitore dell'acqua con un panno umido e asciugare.
- Non immergere mai l'apparecchio elettrico in acqua o altri liquidi. L'apparecchio non è lavabile in lavastoviglie.

AMBIENTE



Questo apparecchio non deve essere posto tra i rifiuti domestici alla fine del suo ciclo di vita, ma deve essere smaltito in un centro di riciclaggio per dispositivi elettrici ed elettronici domestici. Questo simbolo sull'apparecchio, il manuale di istruzioni e la confezione sottolineano tale importante questione. I materiali usati in questo apparecchio possono essere riciclati. Riciclando gli apparecchi domestici è possibile contribuire alla protezione dell'ambiente. Contattare le autorità locali per informazioni in merito ai punti di raccolta.

Assistenza

Tutte le informazioni e le parti di ricambio sono disponibili sul sito www.princesshome.eu/

SV Instruktionshandbok

SÄKERHET

- Om dessa säkerhetsanvisningar ignoreras kan inget ansvar utkrävas av tillverkaren för eventuella skador som uppkommer.
- Om nätsladden är skadad måste den bytas ut av tillverkaren, dess servicerepresentant eller liknande kvalificerade personer för att undvika fara.
- Flytta aldrig apparaten genom att dra den i sladden och se till att sladden inte kan trassla in sig.
- Apparaten måste placeras på en stabil, jämn yta.
- Användaren får inte lämna apparaten oövakad när den är ansluten till elnätet.
- Denna apparat får endast användas för hushållsändamål och endast för det syfte den är konstruerad för.
- Apparaten ska inte användas av barn som är yngre än 8 år. Apparaten kan användas av barn från och med 8 års ålder och av personer med ett fysiskt, sensoriskt eller mentalt handikapp eller brist på erfarenhet och kunskap om de övervakas eller instrueras om hur apparaten ska användas på ett säkert sätt och förstår de risker som kan uppkomma. Barn får inte leka med apparaten. Håll apparaten och nätkabeln utom räckhåll för barn som är yngre än 8 år. Rengöring och underhåll får inte utföras av barn såvida de inte är äldre än 8 år och övervakas.
- För att undvika elektriska stötar ska du aldrig sänka ned sladden, kontakten eller apparaten i vatten eller någon annan vätska.
- Denna apparat är avsedd för hushållsbruk och liknande användningsområden, såsom:
 - Personalkök i butiker, på kontor och i andra arbetsmiljöer.
 - Av gäster på hotell, hotell och andra liknande boendemiljöer.
 - ”Bed and breakfast” och liknande boendemiljöer.
 - Bondgårdar.
- Barn får inte leka med apparaten.

- Apparaten ska inte användas av barn. Håll apparaten och dess kabel utom räckhåll för barn.
- Öppna aldrig locket när vattnet kokar.
- För att undvika elektriska stötar ska du aldrig sänka ned sladden, kontakten eller apparaten i vatten eller någon annan vätska.

- Ytan kan bli varm vid användning.
- Försiktighet!** Var försiktig så att du inte skadar dig på äggpickaren.



Denna symbol används för att markera material som säkert kan användas i kontakt med livsmedel inom Europeiska unionen enligt definitionen i förordning (EG) nr 1935/2004.



Det eurasiska överensstämmelsemärket (EAC) är ett certifieringsmärke för att ange produkter som överensstämmer med alla tekniska föreskrifter i Eurasiska tullunionen.



Den universella återvinningssymbolen, logotypen eller ikonen är en internationellt erkänd symbol som används för att beteckna återvinningsbara material. Återvinningssymbolen används offentligt och är inte ett varumärke.



Denna produkt uppfyller kraven på överensstämmelse i tillämpliga europeiska förordningar eller direktiv.



Den gröna punkten är ett registrerat varumärke som tillhör Der Grüne Punkt - Duales System Deutschland GmbH och är skyddat som varumärke över hela världen. Logotypen får endast användas av kunder hos DSD GmbH som har ett giltigt avtal om användning av varumärket eller av anlitade avfallshanteringsföretag i Förbundsrepubliken Tyskland. Detta gäller även om tredje part återger logotypen i en ordbok, en uppslagsbok eller en elektronisk databas som innehåller en referensmanual.



Elektriska avfallsprodukter får inte slängas med hushållsavfallet. Återvinn där det finns anläggningar för det ändamålet. Kontakta din lokala myndighet eller butik för att få råd om återvinning.



Produkten och förpackningsmaterialet är återvinningsbart och är kopplat till ett utökat tillverkaransvar. Kassera den separat och följ de illustrerade förpackningssymbolerna för bättre avfallshantering. Triman-logotypen är endast giltig i Frankrike.

BESKRIVNING AV DELAR

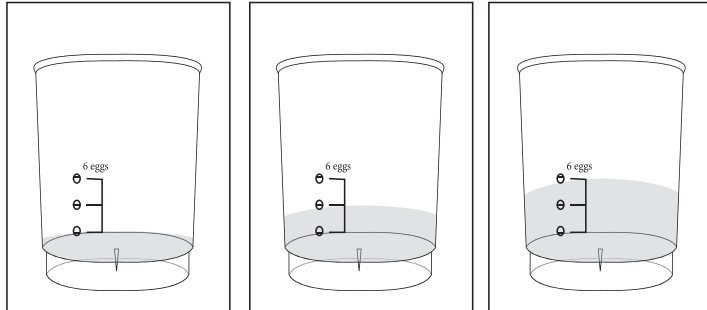
- Luck
- Äggållare
- Vattenbehållare/värmeplatta
- På/av-knapp med indikatorlampa
- Hölje
- Målglas med äggpickare

FÖRE FÖRSTA ANVÄNDNING

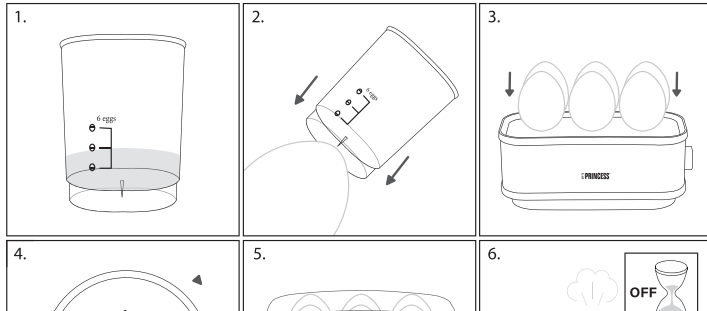
- Ta ut apparaten och tillbehören ur lådan. Avlägsna klistermärken, skyddsfolie och plast från apparaten.
- Placera enheten på en platt yta och se till att det finns 10 cm fritt utrymme runt enheten. Enheten lämpar sig inte för placering i ett skåp eller för användning utomhus.
- Innan apparaten används för första gången, torka av alla avtagbara delar med en dammtara. Använd aldrig slipande produkter.
- Sätt strömkabeln i uttaget. (Obs! Kontrollera att spänningen som anges på enheten matchar spänningen i det lokala elnätet innan du ansluter enheten. Spänning på 220–240 V och 50/60 Hz.)

ANVÄNDNING

- För bästa resultat rekommenderar vi att du använder rumstempererade ägg.
- Det finns en skala på måtglasets som visar den nödvändiga mängden vatten baserat på antalet ägg och önskad hårdhetsgrad.



• Använd måtkoppen för att bestämma mängden kallt vatten som behövs.



- Håll vattnet i vattenbehållaren. Se till att inget vatten rinner över behållarens kant.
- Håla toppen av äggen med hållaren (på måtkoppen).
- Placera äggen i hållaren och placera den med locket ovanpå äggkokaren.
- Tryck på på/av-knappen för att slå på äggkokaren. Indikatorlampan tänds.
- Värmeplattan börjar att värma upp vattnet.
- Nu koks äggen.
- Ta inte av locket från äggkokaren förrän kokcykeln är klar. Tänk på att äggkokarens delar är mycket varma under användning och ett tag efter användning.
- Varning!** Var försiktig så att du inte kommer i kontakt med den hetta ångan. Den utgör en risk för brännskador!
- En summer signalerar när äggen är klara och indikatorlampan släcks.

- Tryck på på/av-knappen för att stänga av äggkokaren och låt apparaten svalna.
- Lift försiktigt locket. Ta bort äggållaren tillsammans med äggen från apparaten och skölj dem under kallt vatten.
- Nu kan du servera äggen.
- Obs!** Äggens hårdhet kan variera trots att samma mängd vatten och antal ägg används. Det beror på äggens respektive storlek. För bästa resultat rekommenderar vi att du använder medelstora ägg och förvarar dem i rumstemperatur.

RENGÖRING OCH UNDERHÅLL

- Innan rengöring, dra ur kontakten och vänta tills apparaten har svalnat.
- Rengör apparaten med en fuktig trasa. Använd aldrig starka eller slipande rengöringsmedel, kökssvampar (av Scotch-Brite-typ) eller stålull. Sådana artiklar skadar apparaten.
- När apparaten har använts kan det finnas fläckar på ytan på grund av hettan. Sådana fläckar är kalkrester. Du avlägsnar enkelt fläckarna med en liten mängd avkalkningsmedel tillsatt i vatten. Håll den här blandningen i vattenbehållaren, låt den verka i cirka 30 minuter och håll sedan ut den. Koka inte blandningen i apparaten. Torka ur vattenbehållaren med en fuktig trasa och låt sedan vattenbehållaren torka.
- Sänk aldrig ner den elektriska apparaten i vatten eller annan vätska. Apparaten låt inte maskindisk.

OMGIVNING



Denna apparat ska ej slängas bland vanligt hushållsavfall när den slutar fungera. Den ska slängas på en återvinningstation för elektriskt och elektroniskt hushållsavfall. Denna symbol på apparaten, bruksanvisningen och förpackningen gör dig uppmärksam på detta. Materialen som används i denna apparat kan återvinnas. Genom att återvinna hushållsapparater gör du en viktig insats för att skydda vår miljö. Fråga de lokala myndigheterna var det finns insamlingsställen.

Support

Du hittar all tillgänglig information och reservdelar på www.princesshome.eu/

PL Instrukcje użytkowania

BEZPIECZEŃSTWO

- Producent nie ponosi odpowiedzialności za uszkodzenia w przypadku nieprzestrzegania instrukcji bezpieczeństwa.
- W przypadku uszkodzenia kabla zasilania, aby uniknąć zagrożenia, musi on być wymieniony przez producenta, jego agenta serwisowego lub osoby o podobnych kwalifikacjach.
- Nie wolno przesuwac urządzenia, ciągnąć za przewód ani dopuszczac do zaplądania kabla.
- Urządzenie należy umieścić na stabilnej i wypoziomowanej powierzchni.
- Urządzenia nie należy pozostawiać bez nadzoru, kiedy jest podłączone do zasilania.
- Urządzenie przeznaczone jest tylko do eksploatacji w gospodarstwie domowym, w sposób zgodny z jego przeznaczeniem.
- Dzieci poniżej 8 roku życia nie mogą używać tego urządzenia. Z urządzenia mogą korzystać dzieci w wieku od 8 lat oraz osoby o ograniczonych możliwościach fizycznych, sensorycznych i psychicznych bądź nieposiadające odpowiedniej wiedzy i doświadczenia, pod warunkiem, że są nadzorowane lub otrzymały instrukcje dotyczące bezpiecznego używania urządzenia, a także rozumieją związane z tym zagrożenia. Dzieciom nie wolno bawić się urządzeniem. Urządzenie oraz dołączony do niego kabel należy przechowywać poza zasięgiem dzieci, które nie ukończyły 8 lat. Czyszczenia i konserwacji nie powinny wykonywać dzieci chyba, że ukończyły 8 lat i znajdują się pod nadzorem osoby dorosłej.
- Aby uniknąć porażenia prądem elektrycznym, nie należy zanurzać przewodu, wtyczki ani urządzenia w wodzie bądź w innej cieczy.
- To urządzenie zaprojektowano do użycia w domu oraz w celu podobnych zastosowań w miejscach takich jak:
 - Pomieszczenia kuchenne w sklepach, biurach i innych miejscach pracy.
 - Przez klientów w hotelach, motelach i innych ośrodkach tego typu.
 - Ośrodki oferujące noclegi ze śniadaniem.
 - Gospodarstwa rolne.
- Dzieciom nie wolno bawić się urządzeniem.
- Dzieci nie mogą używać tego urządzenia. Trzymać urządzenie oraz przewód poza zasięgiem dzieci.
- Nie zdejmuj pokrywki podczas gotowania wody.
- Aby uniknąć porażenia prądem elektrycznym, nie należy zanurzać przewodu, wtyczki ani urządzenia w wodzie bądź w innej cieczy.



- Powierzchnia podczas użytkowania może się rozgrzewać.
- Przestrzeż:** Uważaj, aby nie skaleczyć się nakuwaczem do jajek.



Ten symbol jest używany do oznaczania materiałów przeznaczonych do kontaktu z żywnością w Unii Europejskiej zgodnie z definicją w rozporządzeniu (WE) nr 1935/2004.

EAC Euroazjatycki znak zgodności (EAC) to znak certyfikacyjny wskazujący produkty, które spełniają wymagania techniczne Eurazjatyckiej Unii Celnej.



Uniwersalny symbol, logo lub ikona recyklingu to uznawany na całym świecie symbol stosowany do oznaczania materiałów nadających się do recyklingu. Symbol recyklingu jest dostępny w domenie publicznej i nie jest znakiem towarowym.



Ten produkt spełnia wymagania zgodności z odpowiednimi europejskimi przepisami lub dyrektywami.



Zielony Punkt jest zastrzeżonym znakiem towarowym firmy Der Grüne Punkt - Duales System Deutschland GmbH i jest chroniony jako znak towarowy na całym świecie. Logo może być używane wyłącznie przez klientów DSD GmbH posiadających ważną umowę o korzystaniu ze znaku towarowego lub przez zaangażowane firmy zajmujące się gospodarką odpadami na terenie Republiki Federalnej Niemiec. Dotyczy to również reprodukcji logo przez osoby trzecie w słowniku, encyklopedii lub elektronicznej bazie danych zawierającej podręcznik.



Żywiątki produktów elektrycznych nie należy wyrzucać razem z odpadami domowymi. Oddawaj odpady do recyklingu w odpowiednich zakładach utylizacji odpadów. Aby uzyskać informacje dotyczące recyklingu, skontaktuj się z lokalnym urzędem lub sklepem.



Produkt i materiały opakowaniowe nadają się do recyklingu, pod warunkiem rozszerzenia odpowiedzialności producenta. Wyrzucaj je oddzielnie, stosując się do przedstawionych symboli na opakowaniu, aby lepiej przetwarzać odpady. Logo Triman obowiązuje tylko we Francji.

OPIS CZĘŚCI

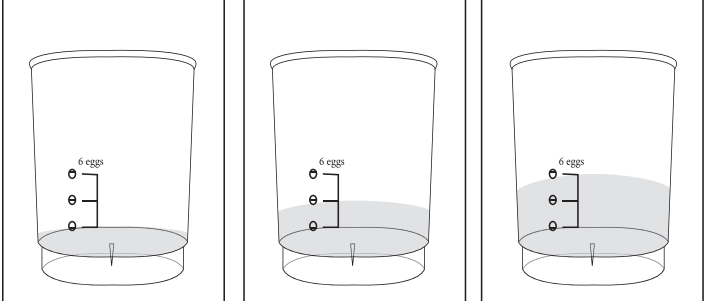
- Pokrywa
- Uchwyt na jajka
- Pojemnik na wodę/Płyta grzejna
- Przycisk wł./wyt. z kontrolką
- Obudowa
- Miarka z nakłuwaczem do jajek

PRZED PIERWSZYM UŻYCIEM

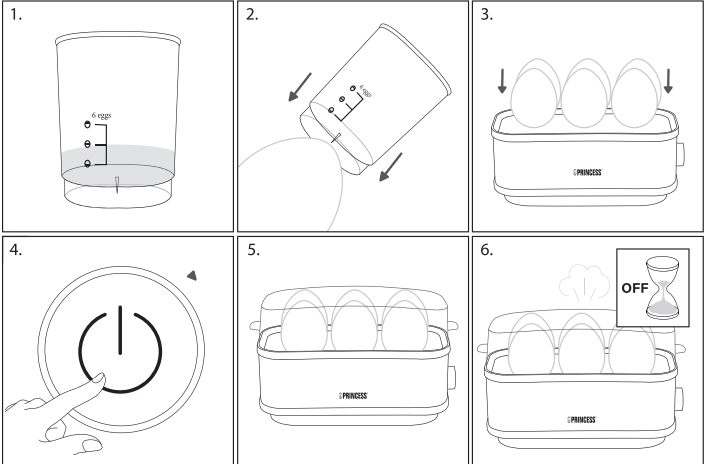
- Urządzenie i akcesoria należy wyjąć z pudełka. Usuń z urządzenia naklejki, folię ochronną lub elementy plastikowe.
- Urządzenie umieścić na odpowiedniej, płaskiej powierzchni i zapewnić minimum 10 cm wolnej przestrzeni wokół urządzenia. Urządzenie to nie jest przystosowane do montażu w szafce lub do użytkowania na wolnym powietrzu.
- Przed pierwszym użyciem urządzenia należy wytrzeć wszystkie wymiowane części włógną szmatką. Nigdy nie należy używać szorstkich środków czyszczących.
- Podłącz kabel zasilający do gniazda elektrycznego. (Uwaga: Przed podłączeniem urządzenia sprawdź, czy napięcie wskazane na urządzeniu odpowiada napięciu sieci lokalnej. Napięcie 220 V-240 V 50/60 Hz).

UŻYTKOWANIE

- Najlepsze efekty uzyskuje się, gdy jajka mają temperaturę pokojową.
- Na miarce znajduje się skala, która pomaga w odmierzeniu odpowiedniej ilości wody zależnie od liczby jajek i żadanego stopnia twardości.



- Aby wlać odpowiednią ilość zimnej wody, użyj miarki kuchennej.



- Wlej wodę do pojemnika. Uważaj, aby woda nie wylała się poza obudowę.
- Przekręć szerszy koniec jajka nakłuwaczem (na miarce).
- Włóż jajka do podstawki i razem z pokrywką połóż ją na urządzeniu do gotowania.
- Naciśnij przycisk wł./wyt., aby włączyć jawowar. Zapali się kontrolka.
- Płyta grzejna zacznie podgrzewać wodę.
- Jajka zaczną się gotować.
- Nie zdejmuj pokrywy z jawowaru, dopóki cykl gotowania się nie skończy. Uwaga: czeszo jawowaru w trakcie używania bardzo się rozgrzewa i pozostają gorące przez pewien czas po skończeniu gotowania.
- Ostrzeżenie:** Uważaj, aby nie narażić się na działanie gorącej pary, ponieważ grozi to oparzeniem!
- Gdy jajka będą gotowe, zgásnie kontrolka i rozlegnie się dźwięk brzęczyka.
- Naciśnij przycisk wł./wyt., aby wyłączyć jawowar. Poczekaj, aż urządzenie ostygnie.
- Ostrożnie podnieś pokrywke. Wyjmij z urządzenia podstawkę razem z jajkami i oplucz ją pod zimną wodą.
- Możesz już podawać jajka.
- Uwaga:** Nawet jeśli za każdym razem gotujesz tyle samo jajek w takiej samej ilości wody, twardość jajek może po każdym gotowaniu być trochę inna. Zależy to od wielkości jajek. Radzimy, aby gotować jajka średniej wielkości. Aby uzyskać najlepszy efekt, warto trzymać je w temperaturze pokojowej.

CZYSZCZENIE I KONSERWACJA

- Przed czyszczeniem wyjąć wtyczkę z gniazda i odczekać, aż urządzenie wystygnie.
- Urządzenie czyść włógną szmatką. Nigdy nie używaj ostrych ani szorstkich środków czyszczących, zmywaków do szorowania lub drucików, aby nie uszkodzić urządzenia.

- Po użyciu urządzenia, na gorącej powierzchni mogą być widoczne plamy. Są to osady kamienia z wody. Aby łatwo usunąć te plamy, dodaj do wody niewielką ilość sódka odkamieniającego. Wlej mieszankę do pojemnika na wodę, pozostaw na około 30 minut, następnie ją wylej. Nie gotuj mieszanek w urządzeniu. Wytrzyj pojemnik na wodę wilgotną ściereczką i go wysusz.
- Nigdy nie zanurzaj urządzenia elektrycznego w wodzie ani żadnym innym płynie. Urządzenie nie nadaje się do mycia w zmywarce do naczyń.

ŚRODOWISKO



- Po zakończeniu eksploatacji urządzenia nie należy wyrzucać go wraz z odpadami domowymi. Urządzenie to powinno zostać zutylizowane w centralnym punkcie recyklingu domowych urządzeń elektrycznych i elektronicznych. Ten symbol znajdujący się na urządzeniu, w instrukcjach użytkowania i na opakowaniu oznacza ważne kwestie, na które należy zwrócić uwagę. Materiały, z których wytworzono to urządzenie, nadają się do przetworzenia. Recykling zużytych urządzeń gospodarstwa domowego jest znanym wkładem użytkownika w ochronę środowiska. Należy skontaktować się z władzami lokalnymi, aby uzyskać informacje dotyczące punktów zbiórki odpadów.


Wsparcie


Wszystkie informacje i części zamienne można znaleźć stronie www.princesshome.eu!


CS Návod k použití

BEZPEČNOST

- Při ignorování bezpečnostních pokynů nemůže být výrobce odpovědný za případná poškození.
- Pokud je napájecí kabel poškozen, musí být vyměněn výrobcem, jeho servisním zástupcem nebo podobně kvalifikovanou osobou, aby se předešlo možným rizikům.
- Nikdy spotřebič nepřenášejte tažením za přívodní šňůru a ujistěte se, že se kabel nemůže zamotat.
- Spotřebič musí být umístěn na stabilním a rovném povrchu.
- Uživatel nesmí nechat spotřebič bez dozoru, pokud je připojen k napájení.
- Tento spotřebič lze použít pouze v domácnosti za účelem, pro který byl vyroben.
- Tento spotřebič nesmí používat děti mladších 8 let. Tento spotřebič mohou osoby starší 8 let a lidé se sníženými fyzickými, smyslovými nebo mentálními schopnostmi či nedostatkem zkušeností a znalostí používat, pouze pokud jsou pod dohledem nebo dostali instrukce týkající se bezpečného použití přístroje a rozumí možným rizikům. Děti si nesmí hrát se spotřebičem. Udržujte spotřebič a kabel mimo dosahu dětí mladších 8 let. Čištění a údržbu nemohou vykonávat děti, které jsou mladší 8 let a bez dozoru.
- Abyste se ochránili před elektrickým výbojem, neponořujte napájecí kabel, zástrčku či spotřebič do vody či jiné tekutiny.
- Tento spotřebič je určený k použití v domácnosti a k podobnému používání, jako například:
 - kuchyňský personálu v obchodech, kancelářích a na jiných pracovištích.
 - Klienty v hotelích, motelech a jiných ubytovacích zařízeních.
 - V penzionech.
 - Na státcích a farmách.
- Děti si nesmí hrát se spotřebičem.
- Tento spotřebič by neměli používat děti. Udržujte tento spotřebič a jeho napájecí šňůru mimo dosah dětí.
- Neotevírejte víko, když voda vaří.
- Abyste se ochránili před elektrickým výbojem, neponořujte napájecí kabel, zástrčku či spotřebič do vody či jiné tekutiny.

-  Povrch může být během používání horký.
- Upozornění:** Vyhňte se poranění propichovačem vajec.

-  Povrch může být během používání horký.
- Upozornění:** Vyhňte se poranění propichovačem vajec.

-  Povrch může být během používání horký.
- Upozornění:** Vyhňte se poranění propichovačem vajec.



Tento symbol slouží v Evropské unii k označení materiálů určených pro kontakt s potravinami, jak definuje nařízení ES č. 1935/2004.



Euroasijská značka shody (EAC) je certifikační značka označující výrobky, které splňují všechny technické předpisy Euroasijské celní unie.



Univerzální symbol recyklace, logo nebo ikona je mezinárodní uznávaný symbol používaný k označení recyklovatelných materiálů. Symbol recyklace je veřejně dostupný a není ochrannou známkou.



Tento výrobek splňuje požadavky na shodu s platnými evropskými předpisy nebo směrniciemi.



Zelená tečka je registrovaná ochranná známka Der Grüne Punkt – Duales System Deutschland GmbH a je celosvětově chráněná jako ochranná známka. Logo mohou používat pouze zákazníci společnosti DSD GmbH, kteří mají platnou smlouvu o používání ochranné známky, nebo společnosti zabývající se nakládáním s odpady na území Spolkové republiky Německo. Platí to i pro reprodukcí loga třetími stranami ve slovnících, encyklopediích nebo elektronických databázích obsahujících referenční příručku.



Elektroodpad by se neměl likvidovat společně s domovním odpadem. Máte-li k tomu možnost, třďte prosím odpad. Informace o recyklaci získáte na místním úřadě nebo v místním obchodě.



V rámci rozšířené zodpovědnosti výrobce lze produkt i obalové materiály recyklovat. V zájmu efektivnějšího nakládání s odpadem je likvidujte zvlášť podle symbolů na balení. Logo Triman platí pouze ve Francii.

POPIS SOUČÁSTÍ

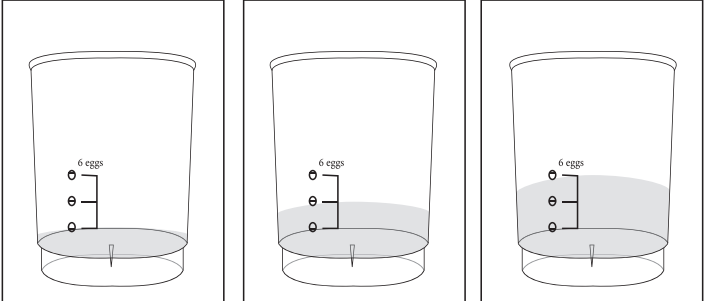
- Víko
- Držák na vejce
- Nádoba na vodu / Varná deska
- Tlačítko vypínače se světelnou indikací
- Kryt
- Odměrka s propichovačem vajec

PŘED PRVNÍM POUŽITÍM

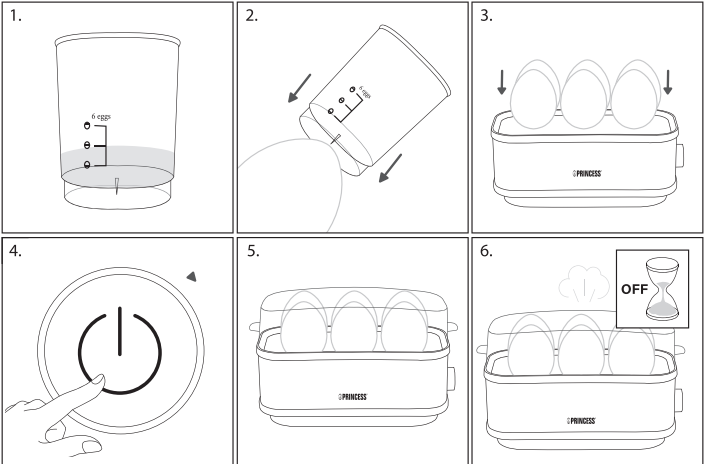
- Spotřebič a příslušenství vyjměte z krabice. Ze spotřebiče odstraňte nálepky, ochrannou fólii nebo plast.
- Umístěte spotřebič na rovný stabilní povrch a zajistěte minimálně 10 cm volného prostoru kolem spotřebiče. Tento spotřebič není vhodný pro instalaci do skříně nebo pro venkovní použití.
- Před prvním použitím tohoto spotřebiče oťřete všechny odnímatelné součásti vlhkým hadříkem. Nikdy nepoužívejte brusné čisticí prostředky.
- Napájecí kabel zapojte do zásuvky. (Poznámka: Před zapojením spotřebiče skontrolujte, zda napětí uvedené na spotřebiči odpovídá místnímu síťovému napětí. Napětí 220–240 V, 50/60 Hz).

POUŽITÍ

- Nejlepších výsledků dosáhnete, když použijete vejce s pokojovou teplotou.
- Na odměrce se nachází stupnice, která ukazuje nezbytné množství vody podle počtu vajec a požadovaného stupně tvrdości.



- Použijte odměrku



- Nalijte vodu do nádoby na vodu, přičemž se ujistěte, aby nepřetékla přes kryt.
- Proražte tupý konec vejce pomocí proražeče (na odměrce).
- Umístěte vajíčka do držáku a vložte ho s víkem na horní část variče.
- Varič vajec zapnete stisknutím tlačítka vypínače. Světelný indikátor se rozsvítí.
- Varná deska začne ohřívat vodu.
- Vejce se začnou vařit
- Nesundávejte víko z variče vajec, dokud nebude varný cyklus u konce. Pamatujte, že jednotlivé části variče vajec jsou během použití a nějakou dobu po něm velmi horké.
- Varování:** Dávejte pozor, abyste nepřišli do kontaktu s horkou párou, riziko popálenín!
- Ozve se zvukový signál, když jsou vejce hotová a světelný indikátor zhasne.
- Stisknutím vypínače vypněte varič vajec a nechejte spotřebič vychladnout.
- Opatrně zdvihněte víko. Odstraňte držák na vejce spolu s vejci z přístroje a opláchněte je pod studenou tekoucí vodou.
- Vejce můžete podávat
- Poznámka:** Navzdory použití stejného množství vody a počtu vajec se může tvrdość vajec lišit. Záleží na konkrétní velikosti vajec. Nejlepšího výsledku dosáhnete, pokud použijete středně velká vejce skladovaná při pokojové teplotě.

ČIŠTĚNÍ A ÚDRŽBA

- Před čištěním spotřebič vypněte ze zásuvky a počkejte, až vychladne.
- Spotřebič vyčistěte vlhkým hadříkem. Nikdy nepoužívejte agresivní nebo abrazivní čisticí prostředky, škrabku ani drátěnku, které by mohly spotřebič poškodit.
- Po použití se mohou v důsledku působení tepla na povrchu spotřebiče objevit skvrny od zbytků oxidu vápenatého. Skvrny můžete odstranit malým množstvím odvápnovacího prostředku přidaného do vody. Tuto směs nalijte do nádoby na vodu, nechte ji působit asi 30 minut a poté ji vylijte. Nepřevádějte tuto směs ve spotřebiči do varu. Vyřete nádobu na vodu vlhkým hadříkem a poté ji vysušte.
- Spotřebič nikdy neponořujte do vody ani jiné kapaliny. Spotřebič není vhodný pro mytí v myčce.

PROSTŘEDÍ



- Tento spotřebič by neměl být po ukončení životnosti vyhazován do domovního odpadu, ale musí být dovezen na centrální sběrné místo k recyklaci elektroniky a domácích elektrických spotřebičů. Symbol na spotřebiči, návod k obsluze a obal váš na tento důležitý problém upozorňuje. Materiály použité v tomto spotřebiči jsou recyklovatelné. Recyklaci použitých domácích spotřebičů významně přispějete k ochraně životního prostředí. Na informace vztahující se ke sběrnému místu se zeptejte na místním obecním úřadě.



Tento spotřebič by neměl být po ukončení životnosti vyhazován do domovního odpadu, ale musí být dovezen na centrální sběrné místo k recyklaci elektroniky a domácích elektrických spotřebičů. Symbol na spotřebiči, návod k obsluze a obal váš na tento důležitý problém upozorňuje. Materiály použité v tomto spotřebiči jsou recyklovatelné. Recyklaci použitých domácích spotřebičů významně přispějete k ochraně životního prostředí. Na informace vztahující se ke sběrnému místu se zeptejte na místním obecním úřadě.



Tento spotřebič by neměl být po ukončení životnosti vyhazován do domovního odpadu, ale musí být dovezen na centrální sběrné místo k recyklaci elektroniky a domácích elektrických spotřebičů. Symbol na spotřebiči, návod k obsluze a obal váš na tento důležitý problém upozorňuje. Materiály použité v tomto spotřebiči jsou recyklovatelné. Recyklaci použitých domácích spotřebičů významně přispějete k ochraně životního prostředí. Na informace vztahující se ke sběrnému místu se zeptejte na místním obecním úřadě.



Tento spotřebič by neměl být po ukončení životnosti vyhazován do domovního odpadu, ale musí být dovezen na centrální sběrné místo k recyklaci elektroniky a domácích elektrických spotřebičů. Symbol na spotřebiči, návod k obsluze a obal váš na tento důležitý problém upozorňuje. Materiály použité v tomto spotřebiči jsou recyklovatelné. Recyklaci použitých domácích spotřebičů významně přispějete k ochraně životního prostředí. Na informace vztahující se ke sběrnému místu se zeptejte na místním obecním úřadě.



Tento spotřebič by neměl být po ukončení životnosti vyhazován do domovního odpadu, ale musí být dovezen na centrální sběrné místo k recyklaci elektroniky a domácích elektrických spotřebičů. Symbol na spotřebiči, návod k obsluze a obal váš na tento důležitý problém upozorňuje. Materiály použité v tomto spotřebiči jsou recyklovatelné. Recyklaci použitých domácích spotřebičů významně přispějete k ochraně životního prostředí. Na informace vztahující se ke sběrnému místu se zeptejte na místním obecním úřadě.



Tento spotřebič by neměl být po ukončení životnosti vyhazován do domovního odpadu, ale musí být dovezen na centrální sběrné místo k recyklaci elektroniky a domácích elektrických spotřebičů. Symbol na spotřebiči, návod k obsluze a obal váš na tento důležitý problém upozorňuje. Materiály použité v tomto spotřebiči jsou recyklovatelné. Recyklaci použitých domácích spotřebičů významně přispějete k ochraně životního prostředí. Na informace vztahující se ke sběrnému místu se zeptejte na místním obecním úřadě.



Tento spotřebič by neměl být po ukončení životnosti vyhazován do domovního odpadu, ale musí být dovezen na centrální sběrné místo k recyklaci elektroniky a domácích elektrických spotřebičů. Symbol na spotřebiči, návod k obsluze a obal váš na tento důležitý problém upozorňuje. Materiály použité v tomto spotřebiči jsou recyklovatelné. Recyklaci použitých domácích spotřebičů významně přispějete k ochraně životního prostředí. Na informace vztahující se ke sběrnému místu se zeptejte na místním obecním úřadě.



Tento spotřebič by neměl být po ukončení životnosti vyhazován do domovního odpadu, ale musí být dovezen na centrální sběrné místo k recyklaci elektroniky a domácích elektrických spotřebičů. Symbol na spotřebiči, návod k obsluze a obal váš na tento důležitý problém upozorňuje. Materiály použité v tomto spotřebiči jsou recyklovatelné. Recyklaci použitých domácích spotřebičů významně přispějete k ochraně životního prostředí. Na informace vztahující se ke sběrnému místu se zeptejte na místním obecním úřadě.



Tento spotřebič by neměl být po ukončení životnosti vyhazován do domovního odpadu, ale musí být dovezen na centrální sběrné místo k recyklaci elektroniky a domácích elektrických spotřebičů. Symbol na spotřebiči, návod k obsluze a obal váš na tento důležitý problém upozorňuje. Materiály použité v tomto spotřebiči jsou recyklovatelné. Recyklaci použitých domácích spotřebičů významně přispějete k ochraně životního prostředí. Na informace vztahující se ke sběrnému místu se zeptejte na místním obecním úřadě.



Tento spotřebič by neměl být po ukončení životnosti vyhazován do domovního odpadu, ale musí být dovezen na centrální sběrné místo k recyklaci elektroniky a domácích elektrických spotřebičů. Symbol na spotřebiči, návod k obsluze a obal váš na tento důležitý problém upozorňuje. Materiály použité v tomto spotřebiči jsou recyklovatelné. Recyklaci použitých domácích spotřebičů významně přispějete k ochraně životního prostředí. Na informace vztahující se ke sběrnému místu se zeptejte na místním obecním úřadě.



Tento spotřebič by neměl být po ukončení životnosti vyhazován do domovního odpadu, ale musí být dovezen na centrální sběrné místo k recyklaci elektroniky a domácích elektrických spotřebičů. Symbol na spotřebiči, návod k obsluze a obal váš na tento důležitý problém upozorňuje. Materiály použité v tomto spotřebiči jsou recyklovatelné. Recyklaci použitých domácích spotřebičů významně přispějete k ochraně životního prostředí. Na informace vztahující se ke sběrnému místu se zeptejte na místním obecním úřadě.



Tento spotřebič by neměl být po ukončení životnosti vyhazován do domovního odpadu, ale musí být dovezen na centrální sběrné místo k recyklaci elektroniky a domácích elektrických spotřebičů. Symbol na spotřebiči, návod k obsluze a obal váš na tento důležitý problém upozorňuje. Materiály použité v tomto spotřebiči jsou recyklovatelné. Recyklaci použitých domácích spotřebičů významně přispějete k ochraně životního prostředí. Na informace vztahující se ke sběrnému místu se zeptejte na místním obecním úřadě.



Tento spotřebič by neměl být po ukončení životnosti vyhazován do domovního odpadu, ale musí být dovezen na centrální sběrné místo k recyklaci elektroniky a domácích elektrických spotřebičů. Symbol na spotřebiči, návod k obsluze a obal váš na tento důležitý problém upozorňuje. Materiály použité v tomto spotřebiči jsou recyklovatelné. Recyklaci použitých domácích spotřebičů významně přispějete k ochraně životního prostředí. Na informace vztahující se ke sběrnému místu se zeptejte na místním obecním úřadě.



Tento spotřebič by neměl být po ukončení životnosti vyhazován do domovního odpadu, ale musí být dovezen na centrální sběrné místo k recyklaci elektroniky a domácích elektrických spotřebičů. Symbol na spotřebiči, návod k obsluze a obal váš na tento důležitý problém upozorňuje. Materiály použité v tomto spotřebiči jsou recyklovatelné. Recyklaci použitých domácích spotřebičů významně přispějete k ochraně životního prostředí. Na informace vztahující se ke sběrnému místu se zeptejte na místním obecním úřadě.



Tento spotřebič by neměl být po ukončení životnosti vyhazován do domovního odpadu, ale musí být dovezen na centrální sběrné místo k recyklaci elektroniky a domácích elektrických spotřebičů. Symbol na spotřebiči, návod k obsluze a obal váš na tento důležitý problém upozorňuje. Materiály použité v tomto spotřebiči jsou recyklovatelné. Recyklaci použitých domácích spotřebičů významně přispějete k ochraně životního prostředí. Na informace vztahující se ke sběrnému místu se zeptejte na místním obecním úřadě.



Tento spotřebič by neměl být po ukončení životnosti vyhazován do domovního odpadu, ale musí být dovezen na centrální sběrné místo k recyklaci elektroniky a domácích elektrických spotřebičů. Symbol na spotřebiči, návod k obsluze a obal váš na tento důležitý problém upozorňuje. Materiály použité v tomto spotřebiči jsou recyklovatelné. Recyklaci použitých domácích spotřebičů významně přispějete k ochraně životního prostředí. Na informace vztahující se ke sběrnému místu se zeptejte na místním obecním úřadě.



Tento spotřebič by neměl být po ukončení životnosti vyhazován do domovního odpadu, ale musí být dovezen na centrální sběrné místo k recyklaci elektroniky a domácích elektrických spotřebičů. Symbol na spotřebiči, návod k obsluze a obal váš na tento důležitý problém upozorňuje. Materiály použité v tomto spotřebiči jsou recyklovatelné. Recyklaci použitých domácích spotřebičů významně přispějete k ochraně životního prostředí. Na informace vztahující se ke sběrnému místu se zeptejte na místním obecním úřadě.



Tento spotřebič by neměl být po ukončení životnosti vyhazován do domovního odpadu, ale musí být dovezen na centrální sběrné místo k recyklaci elektroniky a domácích elektrických spotřebičů. Symbol na spotřebiči, návod k obsluze a obal váš na tento důležitý problém upozorňuje. Materiály použité v tomto spotřebiči jsou recyklovatelné. Recyklaci použitých domácích spotřebičů významně přispějete k ochraně životního prostředí. Na informace vztahující se ke sběrnému místu se zeptejte na místním obecním úřadě.



Tento spotřebič by neměl být po ukončení životnosti vyhazován do domovního odpadu, ale musí být dovezen na centrální sběrné místo k recyklaci elektroniky a domácích elektrických spotřebičů. Symbol na spotřebiči, návod k obsluze a obal váš na tento důležitý problém upozorňuje. Materiály použité v tomto spotřebiči jsou recyklovatelné. Recyklaci použitých domácích spotřebičů významně přispějete k ochraně životního prostředí. Na informace vztahující se ke sběrnému místu se zeptejte na místním obecním úřadě.



Tento spotřebič by neměl být po ukončení životnosti vyhazován do domovního odpadu, ale musí být dovezen na centrální sběrné místo k recyklaci elektroniky a domácích elektrických spotřebičů. Symbol na spotřebiči, návod k obsluze a obal váš na tento důležitý problém upozorňuje. Materiály použité v tomto spotřebiči jsou recyklovatelné. Recyklaci použitých domácích spotřebičů významně přispějete k ochraně životního prostředí. Na informace vztahující se ke sběrnému místu se zeptejte na místním obecním úřadě.



Tento spotřebič by neměl být po ukončení životnosti vyhazován do domovního odpadu, ale musí být dovezen na centrální sběrné místo k recyklaci elektroniky a domácích elektrických spotřebičů. Symbol na spotřebiči, návod k obsluze a obal váš na tento důležitý problém upozorňuje. Materiály použité v tomto spotřebiči jsou recyklovatelné. Recyklaci použitých domácích spotřebičů významně přispějete k ochraně životního prostředí. Na informace vztahující se ke sběrnému místu se zeptejte na místním obecním úřadě.



Tento spotřebič by neměl být po ukončení životnosti vyhazován do domovního odpadu, ale musí být dovezen na centrální sběrné místo k recyklaci elektroniky a domácích elektrických spotřebičů. Symbol na spotřebiči, návod k obsluze a obal váš na tento důležitý problém upozorňuje. Materiály použité v tomto spotřebiči jsou recyklovatelné. Recyklaci použitých domácích spotřebičů významně přispějete k ochraně životního prostředí. Na informace vztahující se ke sběrnému místu se zeptejte na místním obecním úřadě.



Tento spotřebič by neměl být po ukončení životnosti vyhazován do domovního odpadu, ale musí být dovezen na centrální sběrné místo k recyklaci elektroniky a domácích elektrických spotřebičů. Symbol na spotřebiči, návod k obsluze a obal váš na tento důležitý problém upozorňuje. Materiály použité v tomto spotřebiči jsou recyklovatelné. Recyklaci použitých domácích spotřebičů významně přispějete k ochraně životního prostředí. Na informace vztahující se ke sběrnému místu se zeptejte na místním obecním úřadě.



Tento spotřebič by neměl být po ukončení životnosti vyhazován do domovního odpadu, ale musí být dovezen na centrální sběrné místo k recyklaci elektroniky a domácích elektrických spotřebičů. Symbol na spotřebiči, návod k obsluze a obal váš na tento důležitý problém upozorňuje. Materiály použité v tomto spotřebiči jsou recyklovatelné. Recyklaci použitých domácích spotřebičů významně přispějete k ochraně životního prostředí. Na informace vztahující se ke sběrnému místu se zeptejte na místním obecním úřadě.



Tento spotřebič by neměl být po ukončení životnosti vyhazován do domovního odpadu, ale musí být dovezen na centrální sběrné místo k recyklaci elektroniky a domácích elektrických spotřebičů. Symbol na spotřebiči, návod k obsluze a obal váš na tento důležitý problém upozorňuje. Materiály použité v tomto spotřebiči jsou recyklovatelné. Recyklaci použitých domácích spotřebičů významně přispějete k ochraně životního prostředí. Na informace vztahující se ke sběrnému místu se zeptejte na místním obecním úřadě.



Tento spotřebič by neměl být po ukončení životnosti vyhazován do domovního odpadu, ale musí být dovezen na centrální sběrné místo k recyklaci elektroniky a domácích elektrických spotřebičů. Symbol na spotřebiči, návod k obsluze a obal váš na tento důležitý problém upozorňuje. Materiály použité v tomto spotřebiči jsou recyklovatelné. Recyklaci použitých domácích spotřebičů významně přispějete k ochraně životního prostředí. Na informace vztahující se ke sběrnému místu se zeptejte na místním obecním úřadě.



Tento spotřebič by neměl být po ukončení životnosti vyhazován do domovního odpadu, ale musí být dovezen na centrální sběrné místo k recyklaci elektroniky a domácích elektrických spotřebičů. Symbol na spotřebiči, ná



- EN

Instruction manual
- NL

Gebruiksaanwijzing
- FR

Mode d'emploi
- DE

Bedienungsanleitung
- ES

Manual de usuario
- PT

Manual de utilizador
- IT

Manuale utente
- SV

Bruksanvisning
- PL

Instrukcja obsługi
- CS

Návod na použití
- SK

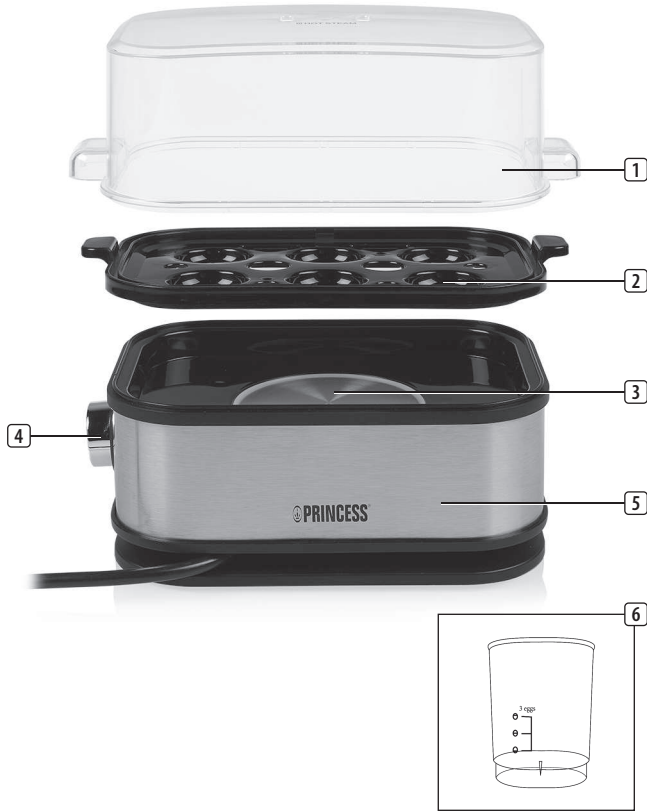
Návod na použitie
- RU

Руководство по эксплуатации

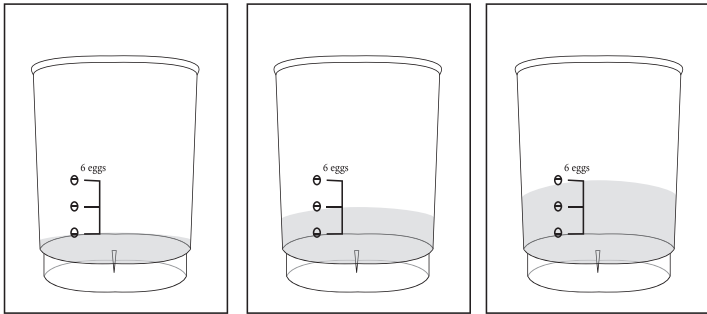


EGG Boiler
01.262046.01.001

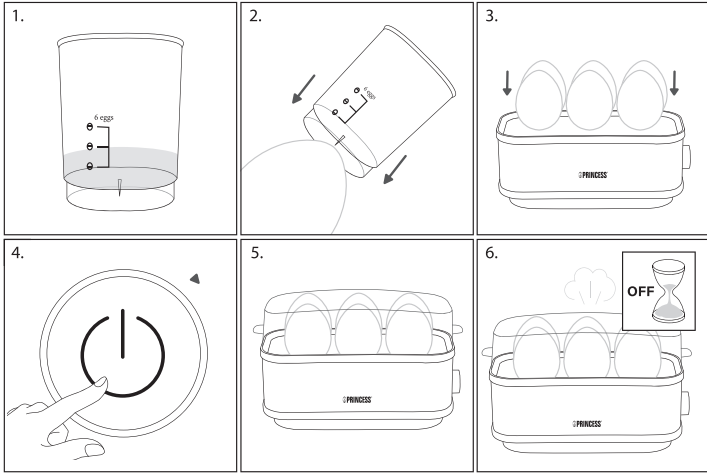
PARTS DESCRIPTION / ONDERDELENBESCHRIJVING / DESCRIPTION DES PIÈCES / TEILEBESCHREIBUNG / DESCRIPCIÓN DE LAS PIEZAS / DESCRIÇÃO DOS COMPONENTES / DESCRIZIONE DELLE PARTI / BESKRIVNING AV DELAR / OPIS CZĘŚCI / POPIS SOUČÁSTÍ / POPIS SUČASTÍ / ОПИСАНИЕ ЗАПЧАСТИ



- ПРИМЕНЕНИЕ**
- Мы рекомендуем использовать яйца комнатной температуры.
 - На мерном стаканчике есть шкала, показывающая необходимое количество воды в зависимости от числа яиц и способа варки (всмятку, вкрутую и т. д.).



- Чтобы отмерить нужное количество холодной воды, используйте мерный стакан.



- Налейте воду в емкость. Вода не должна переливаться через край емкости.
- Пробейте отверстие с тупого конца яиц с помощью штыка (на мерном стаканчике).
- Поместите яйца в держатель и положите его, накрыв крышкой сверху, в яйцеварку.
- Нажмите кнопку включения/выключения, чтобы включить яйцеварку. Индикаторная лампочка загорится.
- Нагревательный элемент начнет нагревать воду.
- Теперь яйца будут вариться.
- Не открывайте крышку яйцеварки, пока она работает. Детали яйцеварки сильно нагреваются в время работы и могут оставаться очень горячими некоторое время после выключения.
- Внимание!** При контакте с горячим паром могут возникнуть ожоги.
- Когда яйца будут готовы, вы услышите звуковой сигнал и индикаторная лампочка погаснет.
- Выключите яйцеварку с помощью кнопки включения/выключения и позвольте ей остыть.
- Аккуратно поднимите крышку. Достаньте держатель яиц вместе с яйцами из устройства и промойте их холодной проточной водой.
- Яйца готовы к подаче на стол.
- Примечание.** Даже при использовании одного и того же количества воды и яиц результаты могут немного различаться. Это зависит от размера яиц. Рекомендуем использовать яйца среднего размера, выдержанные при комнатной температуре.

ОЧИСТКА И ТЕХНИЧЕСКОЕ ОБСЛУЖИВАНИЕ

- Перед очисткой отключите устройство от сети и подождите, пока оно остынет.
- Очищать устройство следует с помощью влажной ткани. Используйте только мягкие чистящие средства. Запрещается использовать абразивные средства, скребки или металлические мочалки, которые могут повредить устройство.
- После использования из-за высоких температур на устройстве может появиться известковый налет. Добавьте в воду небольшое количество средства для удаления накипи, чтобы избавиться от налета. Налейте смесь воды и средства для удаления накипи в емкость яйцеварки, оставьте примерно на 30 минут, затем вылейте смесь. Не кипятите смесь в яйцеварке. Протрите стенки и дно емкости влажной тканью и высушите их.
- Никогда не погружайте электрические устройства в воду или любую другую жидкость. Устройство нельзя мыть в посудомоечной машине.

ЗАЩИТА ОКРУЖАЮЩЕЙ СРЕДЫ



По истечении срока службы не выкидывайте данное устройство с бытовыми отходами. Вместо этого его необходимо сдать в центральный пункт переработки электрических или электронных бытовых приборов. На этот важный момент указывает данный символ, используемый на устройстве, в руководстве по эксплуатации и на упаковке. Используемые в данном устройстве материалы подлежат вторичной переработке. Способствуя вторичной переработке бытовых приборов, вы вносите огромный вклад в защиту окружающей среды. Информацию о ближайшем пункте сбора таких приборов можно узнать в органах местного самоуправления.

Поддержка

Вся доступная информация и сведения о запчастях приведены на веб-сайте www.princesshome.eu!

IN NEED OF ACCESSORIES? VISIT

WWW.PRINCESSHOME.EU/NL-NL/CUSTOMERSERVICE/ACCESSORIES-SPAREPARTS

FOR ACCESSORIES AND SPARE PARTS TO EXTEND YOUR ITEM!



© Princess 2022 | Swaardvenstraat 65
5048 AV Tilburg | The Netherlands | www.princesshome.eu

